

Edición
Expo San Juan
Minera 2026

50 PANORAMA MINERO AÑOS JUNTOS

PANORAMA MINERO - UNA ORGANIZACIÓN PERIODÍSTICA
AL SERVICIO DE LA MINERÍA ARGENTINA

AÑO L - EDICIÓN 552 - MAYO 2026 - ISSN 0325 - 7207



EXPO SAN JUAN MINERA 2026

Espejo del futuro minero de Argentina





Seminario Internacional

LITIO

En Sudamérica

15° EDICIÓN - AÑO 2026

Mercado en transición. Capital en evaluación. Decisiones en curso.

DESDE 2011, LA PLATAFORMA QUE CONECTA A LA
INDUSTRIA GLOBAL DEL LITIO

LITHIUM SPONSORS

EXAR GanfengLithium

Albemarle

GOLD SPONSORS



MAJOR SPONSORS



SPONSORS



7-8
OCTUBRE 2026

JUJUY
ARGENTINA

50 ORGANIZA
PANORAMA
MINERO
AÑOS JUNTOS

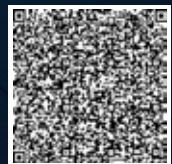
www.litioensudamerica.com.ar
www.panorama-minero.com



APP OFICIAL

Panorama Minero

Comunicate con nosotros.
Estamos para ayudarte.



InternationalCargo

FREIGHT FORWARDER

UNA EMPRESA DE SOLUCIONES LOGÍSTICAS INTEGRALES
AL SERVICIO DE LA MINERÍA

- Nuestra experiencia, su mayor seguridad.
- Respuestas inmediatas a cada una de sus necesidades.
- Desde 1999 en la gran minería garantizando la satisfacción de nuestros clientes.
- International Cargo S.A., una empresa comprometida con el desarrollo minero en la Argentina.

Solidez • Confiabilidad • Seguridad • Compromiso • Responsabilidad • Liderazgo



INTERNATIONAL CARGO S.A.

Cerrito 146 - Piso 10
C1010AAD, Ciudad Autónoma de Buenos Aires
República Argentina
Tel: (5411) 4384 5555 / Fax (5411) 4383 2332

intlcargo@intlcargo.com.ar
www.intlcargo.com.ar

International Cargo S.A. es una de las compañías con mayor experiencia en cargas aéreas. Líder indiscutido en el sector de cargas marítimas y proyectos mineros.

SUMARIO

NOTA DE TAPA

EXPO SAN JUAN MINERA 2026

14

SAN JUAN

DÍA DE LA
MINERÍA

MESA
FEDERAL
MINERA

18

7	Editorial
20	TSX - San Juan ante los ojos del mundo
22	Juan Pablo Perea: "San Juan es hoy el epicentro del crecimiento minero argentino"
24	Ministro Fernández: "La minería debe integrarse a una estrategia de desarrollo"
26	La Cámara Minera de San Juan presentó formalmente la renovación de su conducción
30	La minería argentina busca transformar potencial en inversiones
34	San Juan se posiciona como motor del nuevo ciclo minero argentino
38	Vicuña proyecta inversiones por US\$18.100 millones y destraba accesos
42	Martín Pérez de Solay trazó la hoja de ruta de Glencore y el cobre en Argentina
46	Meding: "El desarrollo minero en San Juan es mucho más fácil que otras partes del mundo"
50	Llaryora: Córdoba busca integrarse al crecimiento de la minería como proveedor industrial
54	Entrevista a Juan Luis Correa, Embajador de Panamá en la República Argentina
57	Una apuesta por la educación y la capacitación
60	Entrevista a Kevin Parkes, Presidente y CEO de Finning International
62	YPF presentó Diesel 10 Minero
63	Metso inaugurará oficinas y un laboratorio mineralógico en San Juan
64	El testimonio de los Expositores de San Juan Minera 2026
72	Cotización de minerales y metales

MAYO 2026

EDICIÓN 552

PANORAMA MINERO

AÑO XLVII - EDICIÓN 552
MAYO 2026 - ISSN 0325 - 7207

UNA ORGANIZACIÓN PERIODÍSTICA
AL SERVICIO DE LA MINERÍA ARGENTINA

P.M. Servicios Empresarios
WhatsApp :
+54 9 11 3507-0385
informes@panorama-minero.com
www.panoramaminero.com.ar



Distinciones - Distinctions



Premiada como
"Mejor Revista Técnica
Independiente"
de la República Argentina
-1997 -



Premiada como
"Mejor Revista Técnica
Independiente"
de la República
Argentina - 2006 -



Galardonada con el "ARCO
EUROPA A LA CALIDAD Y
PRESTIGIO PERIODISTICO"
-Francia - 1999-



Premio APTA -
RIZZUTO a sus
Contenidos
Periodísticos - 2007 -



Premio APTA -
RIZZUTO a sus Contenidos
Periodísticos
- 2003 -

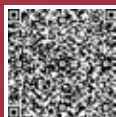


Premio APTA -
RIZZUTO a sus
Contenidos
Periodísticos
- 2008 -

www.oroplataycobre.com
www.panorama-minero.com

APP OFICIAL
Panorama Minero

Comunícate con nosotros.
Estamos para ayudarte.



DIRECTOR FUNDADOR
Enrique Miguel González

DIRECTORA PROPIETARIA
María Celeste González
celestegonzalez@panorama-minero.com

DIRECTOR DE FINANZAS
Lucas Vaccare
lvaccare@panoramaminero.com.ar

GERENTE DE ADMINISTRACION
Elena Figueroa Salas
elena@panorama-minero.com

DIRECTOR PERIODISTICO
Dr. Alejandro Colombo
acolombo@panorama-minero.com

**PROMOCIÓN, COMERCIALIZACIÓN Y
MARKETING**

**DESARROLLO DE NEGOCIOS Y RELACIONES
PÚBLICAS / DIRECTORA COMERCIAL DE
EVENTOS**
Lic. Patricia Figueroa
pfigueroa@panorama-minero.com

**DIRECTORA DE EVENTOS Y RELACIONES
INSTITUCIONALES**
Lic. Mercedes Rodríguez
mrodriguez@panorama-minero.com

**GERENTE DE COMUNICACIONES Y
CONFERENCIAS**
Lic. Agustín López Muñoz
alopez@panorama-minero.com

DIRECTOR DE PUBLICIDAD
Lic. Luis Alberto Uzal
luzal@panorama-minero.com

EJECUTIVA DE CUENTAS
Patricia Lyons
plyons@panorama-minero.com

EJECUTIVA DE CUENTAS
Susana Rolero
srolero@panorama-minero.com

EJECUTIVO DE CUENTAS
Fernando Díaz
f.diaz@panoramaminero.com.ar

LOGÍSTICA Y DISTRIBUCIÓN
Catalina Figueroa
kfigueroa@panorama-minero.com

DISEÑO GRAFICO
DG Carla Graciano
carla.graciano@panoramaminero.com.ar

María Noel Argañaraz
webmaster@panorama-minero.com



Construcción, proyecto e
ingeniería para minería y
petróleo, campamentos y
obras de infraestructura

mh^e

MH EVOLUTION S.A.

GRUPO MODULAR HOMES

ventas@mhevolution.ar

Expo San Juan Minera 2026, un encuentro para la historia

Luego de la finalización de la X Edición de la Expo San Juan Minera, llevada a cabo en la provincia cuyana del 21 al 23 de mayo, quedó flotando una sensación de que “algo fuerte estaría por ocurrir”: una serie de factores que combinan el recurso geológico de Argentina –y de San Juan en particular-, la posibilidad de que Argentina se pueda convertir en un actor crítico en la provisión de elementos críticos –cobre y litio- en el camino hacia la transición energética, sumado al apoyo y validez de la actividad por parte de las comunidades, observada en miles de estudiantes y ciudadanos que recorrieron la Expo en búsqueda de información acerca de una actividad que ya ha materializado un cambio socioeconómico en la provincia, y que podría sumarse a una segunda oleada, en este caso asociado al metal rojo”, editorializaba **Panorama Minero** en mayo de 2024.

Luego de dos años, con más de 43.000 asistentes, más de 4.100 estudiantes, casi 50 países representados, cerca de 400 stands, más de 230 periodistas acreditados, y la capacidad hotelera de la provincia de San Juan totalmente colapsada evidencia que, al cierre de la XI Expo San Juan Minera que acaba de finalizar, la sensación percibida en mayo de 2024 ha evolucionado desde el

“algo fuerte estaría por ocurrir” al “algo fuerte está comenzando a ocurrir”.

La presentación de solicitudes de adhesión al RIGI (Régimen de Incentivo a las Grandes Inversiones) de distintos proyectos mineros en Argentina, y de la provincia de San Juan en particular, con algunos casos ya aprobados, invita a pensar que se está comenzando a andar el camino hacia una Argentina minera. La experiencia ganada a lo largo de las décadas, y las proyecciones que se presentan, dejan en claro la magnitud y la escala de un segmento industrial llamado a transformar la provincia de San Juan. El interés de jóvenes estudiantes en búsqueda de información, muy posiblemente trabajadores o proveedores mineros en el futuro, así como la participación de ejecutivos y trabajadores consolidados en rondas de capacitación, y la presencia de público en general en proceso de consulta reafirma el movimiento incipiente que, probablemente, se defina como transformación en marcha en la Expo San Juan 2028 con el inicio de la construcción de algún proyecto asociado al metal rojo.

A lo largo de sus primeros 50 años, **Panorama Minero** ha sido un testigo directo de la evolución minera de Argentina, acompañando una transformación sin punto de retorno. ●

43.600 GRACIAS

Por hacer posible la exposición más federal de la minería argentina

INSTITUTIONAL PARTNER



San Juan Gobierno

OFFICIAL SPONSOR

YPF ENERGÍA ARGENTINA

DIAMOND SPONSORS



PLATINUM SPONSORS



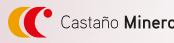
GOLD SPONSORS



SILVER SPONSORS



COPPER SPONSORS



MAJOR SPONSORS



SPONSORS



AFFILIATE



Media Partners



Aliados Institucionales



Expo Internacional
San Juan Minera

argentinacobre
III CONFERENCIA INTERNACIONAL



Con asistencia récord, la Expo San Juan Minera 2026 reflejó el optimismo de la industria

Del 6 al 8 de mayo, la XI edición de la exposición internacional reunió a más de 43.000 participantes y se convirtió en el escenario para la creación de la Mesa Federal Minera

La Expo San Juan Minera 2026, organizada por *Panorama Minero*, volvió a consolidarse como uno de los principales encuentros de la industria en Argentina. El evento reunió a miles de visitantes durante tres jornadas abiertas a toda la comunidad, con una destacada participación de familias, estudiantes de escuelas primarias, secundarias y técnicas interesados en conocer el presente y las perspectivas de la actividad.

La exposición contó con la presencia de funcionarios nacionales, siete gobernadores, representantes diplomáticos, académicos, gremiales y referentes del sector, además de más de 30 compañías mineras y 400 empresas proveedoras de bienes y servicios.

El fuerte interés generado por los proyectos vinculados al cobre quedó reflejado en la gran convocatoria y en el nivel de actividad registrado durante toda la feria. Empresas mineras en distintas etapas de desarrollo compartieron avances, planes de inversión y perspectivas para los próximos años.

Desarrollada en el Estadio del Bicentenario, en el departamento Pocito, la Expo se consolidó como un espacio de encuentro entre la comunidad, el sector privado y las instituciones vinculadas a la minería. El evento permitió acercar información sobre la actividad, exhibir innovaciones tecnológicas y mostrar el potencial de una industria que despierta crecientes expectativas en San Juan y en el resto del país. ■



EL EVENTO EN NÚMEROS

+43.600

ASISTENTES

95%

REALIZADA CON
PROVEEDORES LOCALES

+4.100

ESTUDIANTES

+49

PAÍSES PARTICIPANTES

+238

PERIODISTAS
ACREDITADOS

100%

OCUPACIÓN
HOTELERA Y VUELOS

+389

STANDS

+125

ISLAS COMERCIALES

+87

SPONSORS



Expo San Juan Minera, reflejo de la evolución y proyección minera provincial

La apertura de la Expo San Juan Minera 2026 reunió a embajadores, provincias y referentes del sector ante el potencial inversor de la industria minera

En su XI edición, la Expo San Juan Minera ratificó el posicionamiento de San Juan como un polo de desarrollo capaz de atraer inversiones de escala global. Organizada por PANORAMA MINERO de manera ininterrumpida desde 2006, la exposición refleja el profundo impacto económico y social que la actividad minera ha generado en la provincia durante las últimas dos décadas. Este crecimiento se expresa también en el fortalecimiento de la cadena de valor local, donde la contratación de bienes y servicios y la demanda de capital humano, alcanzan niveles cada vez más relevantes, consolidando un modelo de desarrollo integrador.

Durante la apertura, el Secretario de Minería de la Nación, Luis Lucero, compartió una mirada retrospectiva sobre la evolución de la industria. El funcionario recordó cómo las reuniones mineras pasaron, en pocas décadas, de encuentros reducidos a eventos internacionales de gran escala como la Expo San Juan Minera. Asimismo, destacó el posicionamiento alcanzado por Argentina frente al escenario global y valoró el trabajo conjunto entre Nación y provincias, particularmente en el marco de la Mesa del Cobre, para avanzar en mejoras regulatorias y operativas orientadas a fortalecer la llegada de inversiones.

El eje central de la jornada estuvo marcado por el discurso del gobernador de San Juan, Marcelo Orrego, quien definió a la minería como una política de Estado irrenunciable para la provincia y subrayó la necesidad de que San Juan esté a la altura de los desafíos que plantea la transición energética global. En ese sentido, señaló que la creciente demanda mundial de minerales críticos, especialmente cobre y litio, posi-



Corte de Cintas en el Velódromo Vicente Chancay, inaugurando la Expo San Juan Minera 2026.

ciona a la provincia en un lugar estratégico debido a la magnitud de sus recursos.

Orrego también destacó la importancia de consolidar un clima favorable para las inversiones mediante herramientas como el RIGI, la estabilidad fiscal y la seguridad jurídica, aspectos históricamente demandados por el sector privado. Además, se-



Marcelo Orrego, Gobernador de San Juan

ñaló que distintas medidas impulsadas a nivel nacional —como la clarificación de normativas ambientales y la eliminación de restricciones económicas— contribuyen a generar condiciones más previsibles para el desembarco de capitales y el desarrollo de nuevos proyectos.

Para el mandatario provincial, la minería no solo representa cerca del 80% de las exportaciones de San Juan, sino que además funciona como un motor capaz de dinamizar otras actividades productivas, entre ellas la metalmecánica y la red de proveedores industriales en distintas regiones del país.

Finalmente, Orrego remarcó el valor de la articulación federal, ejemplificada en espacios como la Mesa del Cobre y la Mesa Federal Minera, donde provincias con perfiles productivos diversos trabajan conjuntamente en el diseño de políticas de largo plazo para el desarrollo de la industria. ●

MICHELIN® X^{TRA} LOAD GRIP

EXCELENTE ADHERENCIA EN CONDICIONES DE TERRENO DESLIZANTE



**AGARRE
EXCELENTE
EN SUELOS SUELTOS**



**HASTA 34
KILÓMETROS
EN UNA HORA**



**8-11%
MAYOR CARGA**



**+5-8%
VIDA ÚTIL**

**milla
OFF ROAD**

SOLUCIONES PARA SERVICIOS
VIALES Y MINERÍA

CONSULTÁ POR TUS NEUMÁTICOS PARA MINERÍA.



297-4011477



millaoffroad@grupo-milla.com.ar



MICHELIN

“El momento de invertir es ahora para transformar la certidumbre en oportunidades”

En el acto por el Día de la Minería, el gobernador de San Juan Marcelo Orrego destacó el clima de negocios, la seguridad jurídica y el RIGI para impulsar proyectos metalíferos



La celebración del Día de la Minería, con la presencia de Diego Santilli, Martín Menem, Karina Milei; Marcelo Orrego, Raúl Jalil, Carlos Sadir y Alfredo Cornejo

El gobernador de San Juan, Marcelo Orrego, encabezó el acto central por el Día de la Minería y destacó el rol estratégico de las provincias mineras en la transición energética global. La jornada reunió a referentes nacionales y provinciales, entre ellos la Secretaria General de la Presidencia, Karina Milei; el Minis-

tro de Justicia, Juan Bautista Mahiques; el Ministro de Interior, Diego Santilli; el secretario Coordinador de Energía y Minería, Daniel González; el presidente de la Cámara de Diputados, Martín Menem; y los gobernadores Raúl Jalil, Martín Llaryora, Carlos Sadir, Alfredo Cornejo y Maximiliano Pullaro.

Ante empresarios y autoridades, Orre-

go sostuvo que “el momento de invertir es ahora para transformar la certidumbre en oportunidades”. Durante su discurso, repasó la historia minera de San Juan y definió a la actividad como “una verdadera política de Estado que se sostiene desde la década del 80”. Señaló además que la minería representa más del 80% de las exportaciones

VENDING MACHINE

Una solución tecnológica para optimizar el trabajo industrial.

Abrafer es embajador oficial en Argentina de AutoCrib®, empresa del grupo Snap-on y líder mundial en soluciones de vending industrial. Entre sus productos destacados está la RoboCrib® TX750, una máquina diseñada para dispensar paquetes o cajas de forma cuadrada y rectangular, ideal para gestionar artículos MRO y piezas de inventario sin necesidad de reempaque. Es fácil de recargar, tiene una interfaz intuitiva y se acciona con distintos métodos de identificación, como códigos de barras o tarjetas, sin uso de efectivo.



Reduce hasta un 40% el consumo de insumos, baja costos de almacenamiento y evita desvios.

Beneficios clave

- Diseñada especialmente para entornos industriales.
- Potente software de gestión de inventario.
- No requiere reempaque ni manipulación adicional.
- Permite la devolución de artículos directamente en la máquina.
- Dispensado flexible para miles de SKUs de diferentes formas y tamaños.
- Automatiza procesos de compra y genera ordenes electrónicas a multiples proveedores según puntos de reposición.
- Aumenta la productividad del personal al descentralizar el acceso al inventario.
- Soporte técnico de clase mundial, disponible 24/7.
- Compatible con Arcturus, el software de gestión en la nube de última generación, con integración total, acceso móvil y control avanzado de stick.
- Equipamiento aprobado según Formulario 299, apto para operaciones mineras.

Modernizá la gestión de EPP con nuestra solución automatizada y totalmente digital

- ✔ Cada entrega queda registrada de forma segura y auditable.
- ✔ Cumplimiento normativo garantizado, con validez legal certificada.
- ✔ Elimina el archivo físico y reduce costos operativos.
- ✔ Accedé al Formulario 299/11 en cualquier momento desde nuestra app.

Contacto

ventas@abrafersrl.com.ar
0230-4426337 / 4427209 (líneas rotativas)
Sede Central: Av Uruburu N°600, esquina
Soler - Pilar, Buenos Aires - Argentina.



Asesoramiento
Especializado



provinciales y constituye el principal motor de su estructura productiva.

Uno de los ejes centrales fue el trabajo articulado entre provincias a través de la Mesa del Cobre, espacio creado para potenciar el desarrollo de un recurso estratégico en el contexto internacional. Orrego remarcó que Argentina posee una ventaja geológica significativa, ya que gran parte de las reservas mundiales de cobre se encuentran en el tramo andino compartido.

El mandatario vinculó el desarrollo minero con los desafíos globales de conectividad y descarbonización. Afirmó que el avance hacia energías renovables es inevitable para el país y destacó que San Juan ya lidera en energías limpias, al convertirse en el principal productor de energía fotovoltaica de Argentina, con una generación superior a su propio consumo.

En materia económica, elogió las medidas adoptadas por el Gobierno nacional para estabilizar la macroeconomía y generar condiciones favorables para la inversión. Destacó especialmente el Régimen de Incentivo para Grandes Inversiones (RIGI), la seguridad jurídica y la eliminación de restricciones cambiarias como herramientas necesarias para atraer proyectos de largo plazo. También valoró las recientes definiciones parlamentarias vinculadas a la Ley de Glaciares, al considerar que apor-



Referentes nacionales y provinciales participaron de la Expo San Juan Minera 2026.

tan previsibilidad para mostrar el potencial minero argentino al mundo.

Respecto al impacto social de la actividad, Orrego enfatizó que la minería debe traducirse en mejoras concretas para las comunidades. Sostuvo que la prioridad de su gestión es garantizar empleo de calidad y fortalecer la cadena de valor de proveedores locales en toda la provincia.

En el cierre, expresó su respaldo institucional a la gestión presidencial y afirmó: "que le vaya bien a la Nación es condición necesaria para el desarrollo de cada pro-

vincia". Además, convocó al sector privado a acelerar inversiones aprovechando el contexto internacional favorable y la nueva normativa vigente.

La presencia de gobernadores de provincias mineras y de distritos con fuerte perfil industrial reforzó la idea de un bloque regional con intereses comunes. En ese marco, la consolidación del polo minero argentino aparece como una de las principales oportunidades para generar divisas y posicionar al país como un actor relevante en la minería sustentable del siglo XXI. ●

No podemos darnos el lujo de imponernos obstáculos a nosotros mismos"

Las definiciones del Secretario de Minería de la Nación, Dr. Luis Lucero, durante la celebración del Día de la Minería.

- "La minería pasó a ocupar un lugar central en la agenda del desarrollo nacional. Sin esa decisión política, nada de lo que estamos viviendo hoy estaría ocurriendo".
- "Los proyectos mineros representan el 54% de todas las inversiones presentadas bajo el RIGI".
- "Hay siete proyectos aprobados, trece en trámite y aproximadamente US\$50.000 millones comprometidos".
- "Adecuar la Ley de Glaciares parecía imposible y aquí estamos, con una nueva normativa vigente. Era cuestión de creer en nosotros mismos, trabajar y alcanzar consensos".
- "Hoy contamos con un marco más claro, previsible y equilibrado que permite compatibilizar la protección ambiental con el desarrollo productivo".
- "Decisiones como la tomada recientemente por el gobierno de La Rioja para paralizar el proyecto Vicuña son exactamente la clase de actos que entorpecen el camino y dañan a todos".
- "Crear que la minería es enemiga del ambiente es completamente erróneo".
- "No alcanza con tener recursos. Tenemos que ser inteligentes y pensar estratégicamente".
- "Si logramos sostener reglas claras y una estrategia común, no tengo dudas de que la minería será uno de los pilares del desarrollo argentino durante muchas décadas". ●

DEVELON

Innovación que impulsa el futuro



Panamericana km 28,4
Colectora Oeste
1611, Don Torcuato
Provincia de Buenos Aires



(54) 11 4741-7400



info@cowdinsa.com

COWDIN





Referentes del sector público y privado en la Mesa Federal Minera.

Expo San Juan Minera, sede de la conformación de la Mesa Federal Minera

Karina Milei llamó a transformar el potencial minero argentino en exportaciones e inversiones concretas

En paralelo a la exposición, el Gobierno nacional lanzó formalmente la Mesa Federal Minera, un espacio de articulación entre Nación, provincias, empresas, sindicatos y cámaras empresarias para coordinar políticas vinculadas al desarrollo del sector.

De este evento participaron la Secretaria General de la Presidencia, Karina Milei; el Secretario de Relaciones Económicas Internacionales, Fernando Brun; el titular del CFI, Ignacio Lamothe; además de legisladores nacionales, representantes sindicales y

empresarios mineros.

Entre los gobernadores estuvieron Marcelo Orrego (San Juan), Raúl Jalil (Catamarca), Martín Llaryora (Córdoba), Carlos Sadir (Jujuy), Alfredo Cornejo (Mendoza) y Maximiliano Pullaro (Santa Fe), así como representantes del Ejecutivo de las provincias de Salta y Río Negro. También participaron referentes empresarios como Roberto Cacciola (CAEM), Martín Pérez de Solay (Glencore), Michael Meding (Los Azules), José Luis Morea (Vicuña) y representantes de Fortescue, Mansfield, Minera del Altiplano

y otras compañías del sector. Por el lado sindical asistieron gremialistas de AOMA y UOCRA.

Durante el encuentro de la Mesa Federal Minera, Karina Milei afirmó que "Argentina siempre tuvo un enorme potencial minero, pero nunca supo aprovecharlo". Y comparó la situación local con la de Chile: "En 2023 Chile exportó más de US\$50.000 millones en minería y la Argentina apenas US\$4.000 millones", subrayó la Secretaria General de la Presidencia. ●



FERNANDEZ INSUA
Repuestos para Maquinas Viales y Motores Diesel



**DEJANOS MOSTRARTE
LO QUE PODEMOS HACER
POR TU MÁQUINA Y NEGOCIO**



AMPLIO STOCK



**ATENCIÓN
PERSONALIZADA**



**ENVÍOS EN EL
DÍA**

WWW.FERNANDEZINSUA.COM

San Juan ante los ojos del mundo

San Juan fue sede del “Ring the Bell”, ceremonia que representa la apertura de la TSX (Toronto Stock Exchange) y un momento de alto simbolismo para el mundo financiero minero



La Expo San Juan Minera, sede de la apertura de la jornada bursátil de la TSX.

El Ring the Bell TSX Market Opening Ceremony, una simbólica apertura de mercado en el Velódromo Vicente Chancay de San Juan el 8 de mayo, tras el Cóctel inaugural de la Expo San Juan Minera, con las autoridades locales, invitados especiales y el Toronto Stock Exchange (TSX), parte de TMX Group, muestra que la provincia anfitriona está en la mira de los inversores internacionales.

Guillaume Légaré, Director para Sudamérica de la Bolsa de Toronto (TSX), compartió reflexiones sobre este momento histórico.

- “Argentina se ha consolidado en los últimos años como uno de los mercados más dinámicos para la Bolsa de Toronto en Latinoamérica, impulsado tanto por la administración nacional como por el liderazgo de las provincias mineras.”

- “Actualmente existen 50 compañías listadas en la Bolsa de Toronto con 153 propiedades mineras en Argentina. Este pro-

ceso atraviesa una etapa de crecimiento relevante, acompañado por una posición cada vez más favorable hacia la minería y la inversión. Al mismo tiempo, las provincias han logrado consolidar marcos de desarrollo y gestión propios para la actividad.”

- “Los inversores globales conocen las distintas jurisdicciones mineras argentinas.



Guillaume Légaré, representante de TSX.

San Juan, por ejemplo, posee un posicionamiento muy favorable a nivel internacional y se consolida como uno de los destinos más sólidos para la inversión minera.”

- “El 50% del capital levantado en 2025 estuvo destinado a la minería y, a su vez, la mitad de ese monto correspondió al segmento TSX Venture. Se trata de una señal positiva que refleja el interés de los inversores por nuevas oportunidades.”

- “Argentina es actualmente el segundo mercado de Latinoamérica, después de México, en cantidad de propiedades mineras. Además, existe hoy una fuerte decisión del Gobierno Nacional de integrar al país dentro de los grandes programas globales de inversión, lo que ha fortalecido significativamente el interés internacional.”

- “A nivel global, la minería es vista como uno de los sectores estratégicos para el presente y el futuro de la inversión internacional.” ●



Con más de 40 años de experiencia ofreciendo soluciones integrales para el tratamiento de agua, Hidrobart se consolida como un socio estratégico en toda América del Sur.

Productos Químicos

- Fosfonatos
- Polímeros
- Coagulantes en polvo
- Químicos para membranas

Elementos para la Purificación y Filtración Avanzada de Agua

- Membranas de ósmosis inversa
- Resinas de intercambio iónico convencionales y selectivas
- Lámparas de desinfección UV
- Carbón activado

Valor Agregado

Recomendaciones de dosificación

Consultoría en formulación

Soporte técnico pre y posventa

¡Contactáanos!

Sebastian Crespo
screspo@hidrobart.com
+54 9 11 5063 6661

Perea: “San Juan es hoy el epicentro del crecimiento minero argentino”

En Argentina Cobre, el Ministro de Minería de San Juan destacó el liderazgo minero provincial y pidió acelerar las inversiones

Juan Pablo Perea, afirmó que “San Juan tuvo el honor de quedar primero en Argentina, primero en América Latina y el Caribe, y entre las 20 principales jurisdicciones del mundo para invertir en minería”. Según explicó, este resultado responde a una política sostenida de previsibilidad y cumplimiento. “Esto no es casualidad. Es el resultado de dar certezas, de simplificar procesos y, sobre todo, de cumplir con la palabra”, sostuvo.

El cobre ocupó un lugar central en el discurso oficial. Perea destacó que “cuatro de los siete proyectos de clase mundial están en San Juan” y repasó el avance de iniciativas clave. Los Azules y Gualcamayo ya cuentan con aprobación dentro del RIGI, mientras que El Pachón avanza en su proceso de evaluación y Altar se prepara para presentar su solicitud. A ello se suma Vicuña, que ya presentó su evaluación económica preliminar.

“El 60% de las aplicaciones al RIGI están hoy en San Juan, y el 80% de las inversiones proyectadas para los próximos 15 años en Argentina se van a realizar en esta provincia”, aseguró el funcionario, reforzando la posición de San Juan como principal polo de crecimiento minero del país.

Otro eje fue la estabilidad jurídica, especialmente tras la reforma de la Ley de Glaciares. Para Perea, “la aprobación de la reforma de la Ley de Glaciares es un paso muy importante para la previsibilidad de la actividad y para el fortalecimiento del federalismo”. Además, defendió la capacidad provincial para administrar sus recursos: “No se trata de proteger menos, sino de proteger mejor, con un Estado ágil, técnico y especializado”.

En materia ambiental, destacó que du-

rante el último año se realizaron 360 inspecciones de policía minera, 488 muestras de calidad de agua y se incorporó un laboratorio móvil. “Quien controla la actividad minera en San Juan es San Juan, con sus equipos y sus instituciones”, enfatizó.

El ministro también puso en valor la modernización de la gestión pública. “Lo que antes demoraba seis meses hoy se resuelve en 30 días”, afirmó al referirse a la digitalización del catastro minero y la simplificación administrativa. Según explicó, la provincia opera con un sistema transparente y alineado con estándares internacionales, sin resignar controles ambientales. “Esto

no es flexibilidad, es capacidad técnica de un Estado comprometido con el ambiente”, señaló.

Finalmente, Perea dirigió un mensaje directo al sector privado: “La provincia hizo su tarea. Ahora les pedimos a las operadoras que avancen rápido y con confianza”. Y concluyó: “Cada mes que un proyecto se demora es un mes sin empleo, sin proveedores y sin desarrollo para nuestras comunidades”. Según el funcionario, las condiciones para avanzar están dadas y el ritmo del crecimiento dependerá ahora de las decisiones de inversión que adopten las compañías. ●



“Quien controla la actividad minera en San Juan es San Juan, con sus equipos y sus instituciones”.

Argen Power s.a.

POTENCIA QUE MUEVE AL PAÍS

SOLUCIONES HIDRÁULICAS DE ALTA EXIGENCIA PARA LA INDUSTRIA, LA ENERGÍA Y LA MINERÍA

+40

AÑOS DE EXPERIENCIA
Y CONFIANZA



TECNOLOGÍA DE PRIMERAS MARCAS
Líderes mundiales en hidráulica



SERVICIO TÉCNICO ESPECIALIZADO
Reparación, mantenimiento y asistencia postventa



SOLUCIONES A MEDIDA
Equipos y herramientas para cada necesidad



CALIDAD Y CONFIANZA
Respaldo, seguridad y rendimiento



REPRESENTANTES OFICIALES Y DISTRIBUIDORES DE

ENERPAC

hydratight

**NORD-LOCK
GROUP**

TRICO



Av. Boedo 1732 - Local PB - CP C1239AAU
Ciudad de Buenos Aires - Argentina



ventas@argenpower.com.ar
admventas@argenpower.com.ar



Tel: (54) 11-4921-1522 / 11-4922-9357
WSP: 11-6883-0339



“No hay sustentabilidad de la minería sin diversidad económica” (Ministro Gustavo Fernández)

“La minería debe integrarse a una estrategia de desarrollo”

El Ministro de Producción de San Juan, Gustavo Fernández, sostuvo que la actividad debe impulsar la competitividad y el crecimiento de toda la economía. El detalle de la Zona Franca de Jáchal

El desarrollo minero tiene que ser una palanca para diversificar la matriz productiva de San Juan”, afirmó el ministro Fernández, y recalzó que la infraestructura que impulsa la actividad como rutas, redes eléctricas o pasos internacionales beneficia también a sectores como la agroindustria, el turismo

y la industria manufacturera.

“Cuando se abre una ruta o se construye una línea eléctrica, no solo sirve para la minería, también potencia al resto de la economía”, explicó.

Fernández fue más allá y planteó una definición conceptual: “No hay sustentabilidad de la minería sin diversidad econó-

mica. La diversidad es lo que va a permitir sostener la actividad en el largo plazo”.

ZONA FRANCA DE JÁCHAL: UNA APUESTA ESTRATÉGICA

Uno de los anuncios más relevantes estuvo vinculado al desarrollo de la Zona Franca en el norte sanjuanino, un proyecto que el Gobierno provincial busca concretar tras años de postergación. El ministro de Producción, Gustavo Fernández, señaló que la iniciativa apunta a mejorar la competitividad, potenciar proveedores, reducir costos logísticos y fortalecer la inserción internacional de la provincia.

Por su parte, Alfredo Aciar, secretario de Coordinación para el Desarrollo Económico, aseguró que se trata de “una oportunidad histórica” y afirmó que “la Zona Franca es un derecho que tiene San Juan y que ahora estamos decididos a materializar”.

Con eje en Jáchal, el proyecto busca recuperar el perfil exportador del departamento mediante herramientas modernas. “Jáchal siempre tuvo una vocación por la exportación. Hoy queremos volver a potenciarla, pero con instrumentos del siglo XXI”, sostuvo Aciar.

La propuesta contempla la creación de un polo estratégico y logístico que integrará una zona franca, un depósito fiscal y una zona primaria aduanera en un mismo predio, bajo un esquema que el funcionario definió como “único en el país”. Además, destacó que el complejo será abastecido con energía solar para reforzar su sustentabilidad.

Según explicó, la iniciativa beneficiará a la minería, pero también a otras actividades productivas de la región. “La zona franca ofrece estabilidad y seguridad jurídica de largo plazo, y va a ser clave no solo para la minería, sino también para el desarrollo de otras industrias en el norte de la provincia”, afirmó.

Aciar también resaltó la importancia de la futura conexión ferroviaria mediante la reactivación del tramo Albardón-Jáchal de la actual línea San Martín, ex Belgrano Cargas, lo que permitiría reducir significativamente los costos logísticos.

Finalmente, definió la propuesta como un proyecto estratégico de largo plazo orientado a promover un desarrollo territorial más equilibrado, articulando esfuerzos entre Nación, Provincia y comunidad. ●



SOULE S.A.C.e.I.

Materiales Eléctricos

*Distribuyendo las más importantes marcas
del país con capacidad y responsabilidad
Amplio stock de productos de calidad
Luminarias para áreas clasificadas*

CADIME

Schneider
Electric

SCAME
electrical solutions

SAMEL
Líder en Bandejas Portacables



LCT

OMRON



FONSECA S.A.
CONDUCTORES ELÉCTRICOS



SIEMENS

Weidmüller



GENROD
Instalaciones seguras



LEDVANCE
OSRAM



CASA CENTRAL: Av. Montes de Oca 1879 • CABA (C1270ABF)
Christian A. Vivaldi - Gerente de Ventas - Tel. (+54-11) 4302-0010/17/18
Mail: christianv@soule-electric.com.ar- Cel. (+54-11) 6412-3415

www.soule.com.ar

La Cámara Minera de San Juan renueva su liderazgo en un contexto de crecimiento

En Argentina Cobre, la entidad empresaria presentó formalmente la renovación de su conducción en un contexto de transformación para la actividad en la provincia



Marcelo Álvarez y José Morea, vicepresidente y presidente de la Cámara Minera de San Juan.

La nueva composición de la entidad, con José Morea y Marcelo Álvarez como presidente y vicepresidente, respectivamente, busca responder a las demandas de un escenario productivo que se encamina hacia una escala de inversión sin precedentes. La estrategia apunta a profundizar la representatividad de los socios y consolidar un diálogo técnico con el sector público para garantizar que el creci-

miento de los proyectos mineros se traduzca en un desarrollo ordenado para la provincia.

El country director de Vicuña Corp., José Morea, y Marcelo Álvarez, vicepresidente de Asuntos Gubernamentales Latam de Barrick Mining, destacaron la necesidad de “maximizar la representatividad de la cámara”, para darle el impulso que el contexto actual de San Juan demanda. La visión apunta a posicionar a la organización bajo

estándares de “mejores prácticas internacionales y de mayor impacto”, permitiendo una gestión más eficiente de las necesidades de cada proyecto y de los actores que integran el ecosistema productivo local.

Uno de los pilares de la nueva gestión será la integración de los distintos actores sociales para fortalecer el vínculo con la comunidad. En ese sentido, Morea subrayó la importancia de “maximizar el acuerdo



SOLUCIONES EFICIENTES Y COMPACTAS

Nuestra empresa ofrece una gama de ventiladores axiales diseñados específicamente para la ventilación auxiliar subterránea en minería y túneles. Estos equipos de última generación se caracterizan por su diseño compacto y capacidad para resistir altas presiones y caudales. También contamos con equipos de poco diámetro y hasta nueve etapas contrarrotatorios.

VENTILACIÓN PARA TÚNELES Y MINAS PRINCIPAL Y AUXILIAR



CIRIGLIANO 105 AÑOS DE INDUSTRIA
INGENIERÍA EN VENTILACIÓN



LÍNEA EXCLUSIVA WHATSAPP
 236 4410110

Oficinas y Planta en Junín:
Borges 1051 - Junín - Tel: 0236 4421921 Ls Rs

social”, integrando cada vez más a comunidades, proveedores y trabajadores para construir una minería sostenible que impulse el desarrollo futuro de San Juan. Según el directivo, la provincia atraviesa una oportunidad histórica para profundizar ese proceso de inclusión.

Respecto al marco normativo y las herramientas de promoción, la cámara sigue de cerca las transformaciones legislativas nacionales. Morea destacó que el Régimen de Incentivo para Grandes Inversiones (RIGI) fortalece la competitividad de los proyectos mineros, aunque remarcó que el liderazgo provincial resulta clave para avanzar en reformas específicas. “Si se mira el potencial y liderazgo de San Juan para implementar el cambio de la Ley de Glaciares que reconocemos desde la cámara, se debiera acelerar inversiones y para eso estamos trabajando”, afirmó el referente de Vicuña Corp.

La previsibilidad jurídica aparece como uno de los factores más relevantes para competir por capitales a nivel internacional. “La estabilidad regulatoria es clave. Si evoluciona hacia las mejores prácticas puede impulsar a San Juan mucho más arriba de la consideración global”, sostuvo Morea, quien destacó que el posicionamiento actual es resultado de años de trabajo conjunto del ecosistema minero sanjuanino y se refleja en el volumen de inversiones anunciadas y en evaluación.

La articulación con el Estado provincial

también cobra relevancia frente al nuevo esquema de financiamiento de la obra pública. Morea advirtió que la reducción de fondos nacionales genera tensiones sobre la infraestructura necesaria para acompañar el crecimiento productivo. “La infraestructura privada en cada proyecto avanza, pero hay un desacople que requiere una articulación de mucha apertura, transparencia y confianza”, señaló. En ese marco, reiteró la propuesta de utilizar recursos futuros provenientes de regalías para financiar obras estratégicas que permitan anticipar

“Lo que se viene es diez veces más grande de lo que se dio en San Juan con Veladero”

Marcelo Alvarez

soluciones a necesidades que surgirán con la entrada en producción de los nuevos emprendimientos.

Desde la perspectiva de las operadoras con trayectoria en la cordillera sanjuanina, Alvarez explicó la decisión de Barrick y Veladero de involucrarse más activamente en la conducción de la cámara. “Analizamos mucho en Barrick y Veladero el rol que de-

bíamos jugar en este momento clave para lo que se viene; con 20 años de experiencia operando en la provincia era momento de elevar nuestra participación para acompañar una inmensidad productiva minera vinculada al cobre que requiere un nivel de participación mucho más profundo”, sostuvo.

Alvarez enfatizó que la etapa que se abre exige una construcción conjunta entre actores sociales, políticos y económicos. “La cámara tiene que tener un nivel de profesionalización técnica que esté a la altura de las necesidades de la industria y de la provincia”, afirmó. El objetivo es elevar la calidad de la discusión sectorial y contribuir a responder a las expectativas que la sociedad deposita en la actividad minera.

La licencia social fue identificada como uno de los factores centrales para el éxito de los futuros emprendimientos. Según el directivo de Barrick, la transición energética y los avances tecnológicos han generado una ciudadanía más involucrada en el debate sobre los recursos naturales. “Eso requiere mayor cohesión, mayor diálogo y construcción, porque hay una gran sociedad expectante de cómo llega e impacta a cada persona”, expresó. Además, remarcó que “lo que se viene es diez veces más grande de lo que se dio en San Juan con Veladero”, en referencia a la magnitud de los proyectos cupríferos en desarrollo.

A pesar del creciente interés internacional por los recursos naturales argentinos, Alvarez advirtió que el consenso social no puede darse por garantizado. “Que hoy exista mayor conciencia, mayor acuerdo político e interés de las empresas no quiere decir que haya una licencia social ganada; esto es lo que tenemos que construir”, reflexionó durante la presentación de la nueva conducción de la entidad.

Finalmente, el panel concluyó con una mirada sobre la proyección nacional de la minería a partir de la experiencia sanjuanina. Alvarez destacó la importancia de una gestión ética, transparente y alineada con estándares internacionales para generar valor real y sostenible. “San Juan es un ejemplo de la creación de una política de Estado que trasciende la política”, afirmó, al sostener que la consolidación de reglas claras, infraestructura adecuada y un ecosistema competitivo de proveedores fortalecerá la posición de la provincia ante el mundo y potenciará su desarrollo minero en el largo plazo. ●



Mariano Bataller y Federica Mariconda, moderadores del panel que incluyó a los referentes de la CMSJ.

Sensores y sistemas de comunicación industrial



AUTOMATIZACIÓN ROBUSTA, EQUIPOS INDESTRUCTIBLES

ifm es el principal aliado de la industria minera, con más de 55 años de experiencia en el rubro.



Sensor de temperatura

- Medición por infrarrojos.
- Fiable y sin contacto.
- Fácil uso e instalación.



Sensor de visión 3D

- Detección de obstáculos y personas.
- Inteligencia Artificial integrada.
- Sistema anticollisión robusto.



Control del desplazamiento para cintas

- Monitorización fiable de marcha.
- Evita desbordamientos.
- Menos daños y paradas.



Lola Mora 421,
Piso 10 - Oficina 3
C.A.B.A.



LLAMANOS
+54 11 5353 3436



CHATEANOS
+54 9 11 3868 7042



COTIZACIONES
Y CONSULTAS
cot.ar@ifm.com



PÁGINA WEB
ifm.com/ar/es

ESTRUCTURAS DE PLÁSTICO REFORZADO CON FIBRA DE VIDRIO



Nos especializamos en el diseño, construcción y montaje de todo tipo de estructuras .
Fabricación de rejillas, tapas y bandejas portables de plástico reforzado.



- Productos y estructuras libres de mantenimiento
- Amplia experiencia, calidad de servicios y asesoramiento técnico
- La mejor solución y relación precio / duración para ambientes corrosivos



Steklo |



ventas@steklo.com.ar |



steklo.com.ar |



0221 625 9081



Federico Elewaut (Citibank) destacó la importancia de la seguridad jurídica y del riesgo país en la evaluación de proyectos.

La minería argentina busca transformar potencial en inversiones

Fernando Brun¹ y Federico Elewaut² analizaron las condiciones necesarias para consolidar el crecimiento del sector

La minería argentina atraviesa una etapa diferente a la de años anteriores, marcada por el interés creciente de inversores internacionales y por la aparición de proyectos que comienzan a avanzar hacia instancias concretas de desarrollo. Así lo planteó el secretario de Relaciones Económicas Internacionales,

Fernando Brun, durante la Expo San Juan Minera 2026, donde destacó que el país dejó atrás una etapa dominada por expectativas para ingresar en otra vinculada a oportunidades e inversiones. Según afirmó, la atención internacional está puesta en los recursos minerales argentinos y en la capacidad de ejecución de los proyectos.

Brun atribuyó este escenario a factores como la estabilidad macroeconómica, la seguridad jurídica y herramientas de promoción como el Régimen de Incentivo para Grandes Inversiones (RIGI). En ese marco, señaló que existen iniciativas presentadas por alrededor de US\$86.000 millones y destacó los esfuerzos orientados a mejorar

¹Fernando Brun, Secretario de Relaciones Económicas Internacionales. ²Federico Elewaut, Presidente, Citibank

distribuidor oficial Pertigas SAFE-WHIP



“ El Universo de las Comunicaciones ”

Av. Circunvalación Lat. Este 916 Sur | Sta. Lucía, San Juan, Argentina
Tel.: 264 4250503/4250185

- servicios de radio comunicaciones
- vigilancia y seguridad electrónica
- sistemas de distribución de datos
- telefonía fija e inalámbrica
- enlaces de micro ondas
- cableado estructurado

www.radio-com.net
facebook: radiocomcomunicaciones



Ruta Provincial 25 n°1851 - Puerto San Julián - Santa Cruz

www.mdperforaciones.com.ar

la calificación crediticia del país para reducir los costos de financiamiento.

Desde la visión del sector financiero, Federico Elewaut, presidente de Citibank, sostuvo que el RIGI constituye una herramienta relevante, aunque aclaró que la atracción de inversiones depende de múltiples variables. Entre ellas mencionó la estabilidad económica, las perspectivas de crecimiento, los consensos políticos, la existencia de proveedores especializados y el cumplimiento de estándares ambientales.

El ejecutivo destacó además la importancia de la seguridad jurídica y del riesgo país en la evaluación de proyectos. Según explicó, las compañías argentinas continúan afrontando costos de financiamiento superiores a los de otros mercados, aunque la calidad y magnitud de los recursos disponibles permiten sostener el interés inversor.

El contexto internacional también aparece como un factor favorable. Brun destacó los avances alcanzados a través del acuerdo marco firmado con la Unión Europea sobre minerales críticos, que habilita



Fernando Brun observó el interés de capitales de Canadá, Australia, Suiza y China.

contratos de largo plazo vinculados al cobre y al litio. Asimismo, remarcó el interés de compañías y capitales provenientes de Canadá, Australia, Suiza y China, además de los mecanismos de garantía impulsados por algunos países europeos para respaldar inversiones en el sector.

Para el funcionario, el desafío ya no pasa únicamente por la extracción de recursos, sino por la integración de cadenas de valor vinculadas a la industria y la transición energética. En ese sentido, consideró que

el posicionamiento internacional de Argentina dependerá de la coordinación entre gobiernos provinciales, Nación y sector privado.

Brun definió el momento actual como una "segunda revolución minera", sustentada en la cooperación internacional, la transferencia tecnológica, el desarrollo de infraestructura y la formación de talento. Bajo esa lógica, destacó también el Acuerdo de Comercio e Inversión Recíprocos (ARTI) firmado este año con Estados Unidos, orientado a fortalecer la cooperación en materia minera y energética.

En relación con el financiamiento de proyectos, Elewaut identificó tres aspectos centrales para la evaluación de inversiones: el cumplimiento de estándares ambientales, la fortaleza financiera de los patrocinadores y la solidez de los compradores finales de la producción. Según explicó, la magnitud de los emprendimientos mineros obliga a combinar distintas fuentes de financiamiento y a coordinar la participación de bancos, organismos multilaterales e inversores privados. ●

MOLDEX

- Protección respiratoria con certificación NIOSH para los desafíos más exigentes.
- Respiradores reutilizables y libres de mantenimiento de gran desempeño.
- Filtros de alto rendimiento con la mayor superficie de filtrado.
- Diseños ergonómicos y resistentes, ideales para largas jornadas de trabajo.
- Hecho en USA con más de 40 años de experiencia en el sector.
- Disponibles con nuestro distribuidor autorizado Marshall Moffat.

**TU EQUIPO MERECE LO MEJOR.
PROTÉGETE CON MOLDEX.**

www.marshallmoffat.com/moldex Seguinos   

 ventas2@marshallmoffat.com



a. marshall moffat



Cadenas de suministro que *transforman* su presente y su futuro

Presentes en todo **LatAm** desde nuestras 6 oficinas con **visión integral** para diagnosticar, desarrollar y ofrecer oportunidades para la industria adaptadas a sus necesidades.

Si quiere saber cómo liberar el potencial de su cadena de suministro con *soluciones innovadoras, sostenibles e integrales*, **póngase en contacto con nosotros.**



Miebach

- Optimización logística y de transporte
- Sustentabilidad
- Eficiencia de Costos

in Miebach Latinoamérica y España



CABLES DE ACERO | ESLINGAS | ACCESORIOS

Cables de Acero de Alta Performance:

- Palas Mineras
- Dragalinas
- Exploración y sondeo de suelos

INDUSTRIA ARGENTINA

www.iphglobal.com / ventas@iphglobal.com



SOLUCIONES INTEGRALES PARA LA INDUSTRIA Y LA MINERÍA

ESPECIALISTAS EN:

- Balances, impuestos y contabilidad para PyMEs industriales
 - Consultoría de Proyectos de Ingeniería de:
 - Instalaciones contra incendio (según NFPA)
 - Aparatos sometidos a presión (ASP)
 - Sistemas HVAC industriales
- ✓ Más de 15 años acompañando al sector con profesionalismo y precisión técnica.



San Juan se posiciona como motor del nuevo ciclo minero argentino

Ejecutivos de Altar, Hualilán y Los Azules destacan mayor interés inversor, mejores condiciones regulatorias y un escenario más favorable para financiar cobre y oro



Daniel Tejada (Periodista), Federico Elewaut (Citibank), Fernando Brun (Secretario de Relaciones Económicas Internacionales), Sonia Delgado (Challenger Gold), Michael Meding (McEwen Copper), Javier Robeto (Aldebaran Resources), Guadalupe Muñoz (LLYC)

ALTAR Y LA BÚSQUEDA DE FINANCIAMIENTO

Aldebaran Resources avanza en la certificación de la pre-factibilidad económica de Altar mientras busca financiamiento para las próximas etapas del

proyecto. "Somos afortunados de contar con este proyecto en San Juan, pero su magnitud dificulta la obtención de respaldo financiero", señaló Javier Robeto, VP & Country Manager de la compañía.

El ejecutivo destacó la importancia de consolidar alianzas estratégicas que apor-

ten financiamiento y experiencia. En ese sentido, recordó el joint venture con la sudafricana Sibanye-Stillwater, que posee el 20% del proyecto, mientras Aldebaran mantiene el 80%. También valoró la relación con la australiana South32 y el seguimiento de acuerdos comerciales con Estados Unidos,



MÁS DE 25 AÑOS CAMBIANDO NUESTRO FUTURO

Cerro Vanguardia, más de 25 años acompañando el desarrollo de la minería sustentable en Santa Cruz. Preservando el medio ambiente, junto al trabajo de más de 1.200 hombres y mujeres que contribuyen al crecimiento y el futuro de nuestra provincia.



ANIVERSARIO
CERRO VANGUARDIA



Yacimientos Cerro Vanguardia
Ruta Mac. N3 Km 2146
Magallanes - Santa Cruz, Argentina
Tel. +54 2962 496000/6001

www.cerrovanguardia.com.ar

Oficinas en Puerto San Julián
Av San Martín 1032 (9310)
Puerto San Julián, Santa Cruz, Argentina
Tel. +54 2962 496200

donde se encuentra su principal accionista.

“La meta es avanzar en la pre-factibilidad y factibilidad para contar con mayor previsibilidad financiera”, afirmó. A pesar de las dificultades del mercado de capitales, sostuvo que existe interés creciente por Argentina y por Altar en particular.

HUALILÁN, PRIMERA MINA DE ORO EN CASI 20 AÑOS

Hualilán representa la puesta en marcha de una mina de oro en San Juan después de 17 años. “Empezamos a procesar mineral el 1 de mayo y en los próximos días obtendremos la primera colada de oro”, afirmó Sonia Delgado, directora ejecutiva de Challenger Gold.

La ejecutiva atribuyó este avance a la combinación de distintos factores, entre ellos el posicionamiento de la minería en la agenda nacional y un mayor respaldo al sector. También destacó el fortalecimiento

“Para sostener la expansión minera será fundamental generar más confianza y previsibilidad entre los inversores”

Sonia Delgado
Challenger Gold

año. “La idea es comenzar las obras en 2027. Vamos a construir el camino, la línea eléctrica y el campamento. Entre 2028 y 2030 se dará el auge de la construcción”, anticipó.

El ejecutivo destacó el acompañamiento histórico de San Juan a la actividad minera

San Juan y mencionó reuniones con Energía Provincial Sociedad del Estado (EPSE) para analizar obras de interconexión energética necesarias para el desarrollo minero.

Finalmente, advirtió que el crecimiento del sector exigirá planificación y creatividad. “Gracias al RIGI, Argentina se ha vuelto más competitiva frente a Chile o Perú. Sin embargo, seguimos rezagados en infraestructura y debemos maximizar recursos para afrontar los desafíos que vienen”, concluyó.

EMPRESA PRECURSORA EN LO AMBIENTAL

Sonia Delgado valoró además el trabajo de la Secretaría de Minería de la Nación para coordinar esfuerzos y resolver conflictos. “Gracias a estos factores estamos presenciando el segundo boom de la minería argentina”, sostuvo.

Asimismo, señaló que la mejora en los precios de los commodities contribuyó a reducir riesgos financieros y destacó el trabajo realizado en materia ambiental. Challenger Gold, afirmó, es la única empresa del país que certificó la neutralidad de su huella de carbono durante tres años consecutivos y avanza hacia un cuarto período.

“Para sostener la expansión minera será fundamental generar más confianza y previsibilidad entre los inversores”, concluyó.

RESULTADOS POSITIVOS DEL NUEVO ESCENARIO

Según explicó Michael Meding, el desafío consiste en demostrar que Argentina ofrece condiciones para relaciones comerciales de largo plazo. También aseguró que en los últimos dos años mejoró significativamente el acceso al financiamiento. “Antes escuchábamos: ‘muy interesante el proyecto, lástima que es en Argentina’. Hoy existe un mayor acceso al mercado y más libertad para disponer de divisas”, sostuvo.

El ejecutivo destacó además el trabajo conjunto entre el sector público y privado, el rol de la Cámara Minera de San Juan y la existencia de canales de diálogo que favorecen la inversión. A su entender, el país ofrece ventajas para el desarrollo de nuevas minas gracias a procesos de permisos relativamente ágiles y a un contexto más favorable para construir consensos y relaciones internacionales de largo plazo. ●



Sonia Delgado (Challenger Gold), Michael Meding (McEwen Copper) y Javier Robeto (Aldebaran Resources)

to del financiamiento internacional y el creciente interés de capitales argentinos. Como ejemplo mencionó la reactivación de Casposo por parte de Austral Gold, con una inversión de US\$15 millones.

LOS AZULES Y LA CUENTA REGRESIVA PARA CONSTRUIR

Michael Meding, CEO de Los Azules (McEwen Copper), señaló que el proyecto podría tomar la decisión de construcción antes de fin de

y remarcó que el desarrollo requerirá financiamiento internacional. “Necesitaremos de los mercados internacionales y de organismos crediticios porque en la Bolsa de Buenos Aires no se conseguirá semejante cantidad de dinero”, afirmó.

LA IMPORTANCIA DEL DIÁLOGO Y LAS SINERGIAS

Javier Robeto también resaltó los espacios de diálogo impulsados por el Gobierno de



NEWMONT CELEBRA SUS PRIMEROS 100 AÑOS

Al celebrar nuestro centenario, nos gustaría agradecer a todos nuestros empleados, las comunidades y los accionistas por su apoyo a lo largo de los años. Después de un siglo haciendo minería, somos la compañía de oro líder en el mundo impulsada por grandes colaboradores.

Gracias por la confianza y el apoyo mientras entramos en los próximos 100 años, comprometidos en continuar con nuestro propósito: crear valor a través de una minería sostenible y responsable.

Newmont opera el yacimiento Cerro Negro desde 2019 y estamos orgullosos del aporte realizado estos años a la Provincia de Santa Cruz, al país y a la industria.

Newmont™

— 100 AÑOS —

NEWMONT.COM



Fernando Heredia (Periodista, Forbes Argentina) y Ron Hochstein (CEO de Vicuña Corp.)

Vicuña proyecta inversiones por US\$18.100 millones y destraba accesos

Vicuña avanza hacia la decisión final de inversión bajo el régimen del RIGI y proyecta una vida útil superior a los 70 años. Los detalles a cargo del CEO, Ron Hochstein

El distrito minero Vicuña, considerado uno de los proyectos de cobre más importantes de Argentina, logró superar el conflicto jurisdiccional que afectaba una de sus principales vías

de acceso. Hochstein confirmó que la disputa quedó resuelta tras el levantamiento de la medida judicial que impedía utilizar una ruta clave para la operación.

“Estamos volviendo a La Rioja. Hemos

podido dialogar con el gobierno y nos complace anunciar que la orden judicial se levantó hoy. Nuestros equipos evaluarán la carretera para determinar su estado, pero podremos volver a utilizarla”, señaló.

El ejecutivo explicó que la controversia surgió por una restricción sobre un tramo vial utilizado por el proyecto. Según indicó, la resolución tuvo un fuerte componente comunitario. “Esto no fue iniciado por nosotros, sino como una iniciativa popular de la comunidad. Creo que una de las cosas que estamos demostrando como industria es cómo podemos beneficiar a las comunidades”, afirmó.

De acuerdo con Hochstein, los habitantes de la zona manifestaron su preocupación por el impacto que las restricciones podían tener sobre el empleo y la actividad económica vinculada al proyecto.

Vicuña integra los yacimientos Josemaría y Filo del Sol bajo una operación conjunta entre BHP y Lundin Mining. Según detalló el directivo, la combinación de ambos depósitos configura uno de los distritos mineros más importantes del mundo.

“Esta operación tiene una vida útil de

WIM

WOMEN IN MINING ARGENTINA

PERMANECER
para transformar

Promoviendo
el ***desarrollo***
de la mujer
en la industria
minera argentina

wim.ar

informes@wimargentina.com.ar

más de 70 años. Será una de las cinco minas de cobre más grandes del mundo, la tercera mina de oro más grande y la segunda mina de plata más grande”, sostuvo.

La magnitud económica del proyecto también resulta inédita para la minería argentina. Hochstein precisó que la primera etapa de construcción demandará una inversión estimada en US\$18.100 millones, incluyendo más de US\$1.400 millones destinados a infraestructura. A ello se suman los US\$800 millones ya invertidos en ingeniería, estudios y mejoras viales.

Actualmente, Vicuña desarrolla tareas preliminares de movimiento de suelo mientras avanza en ingeniería y perforaciones destinadas a ampliar el recurso mineral. “Comenzamos los trabajos preliminares hace aproximadamente una semana. Contamos con varios camiones y operadores nuevos, la mayoría provenientes de San Juan”, indicó.

La logística aparece como uno de los aspectos centrales para la competitividad futura del distrito. En una primera etapa, la compañía analiza alternativas de exportación a través de Argentina y Chile, aprovechando la cercanía de los puertos del Pacífico.

“Estamos considerando el transporte a través de Argentina y Chile porque son opciones más cercanas y accesibles desde el Pacífico que desde el Atlántico”, explicó.

Para las siguientes fases del proyecto, la planificación contempla obras de infraestructura de gran escala. Entre ellas figuran sistemas de desalinización, instalaciones para tratamiento de concentrados y eventuales ductos para transporte de producción.

“Hay una cantidad significativa de infraestructura prevista para las etapas 2 y 3, incluyendo planes de desalinización, instalaciones de tratamiento y otras obras

terminantes para avanzar hacia la decisión final de inversión.

“Una de las cuestiones clave que estamos esperando es la confirmación de nuestra solicitud presentada el año pasado. Ese fue uno de los factores que impulsó a BHP a avanzar en el proyecto”, afirmó.

El objetivo de la compañía es que los socios, BHP y Lundin Mining, adopten la Decisión Final de Inversión (FID) para la primera etapa antes de fin de año, lo que convertiría al próximo período en una etapa decisiva para el inicio de la construcción masiva.

En paralelo, la empresa avanza con un fuerte proceso de incorporación de personal técnico y especializado. “Estamos contratando una cantidad significativa de personas y nuestra empresa de ingeniería duplicará su personal durante el próximo mes”, reveló.

Finalmente, Hochstein destacó las condiciones que ofrece San Juan para el desarrollo minero y valoró el acompañamiento institucional de la provincia. “Contamos con socios que quieren que el proyecto avance rápidamente y creemos que San Juan es una provincia minera con un enorme potencial”, concluyó.

Además, anticipó que durante los próximos meses podrían producirse anuncios relevantes vinculados con infraestructura y cronogramas de construcción para el desarrollo del distrito Vicuña. ●

La logística aparece como uno de los aspectos centrales para la competitividad futura del distrito Vicuña

estratégicas”, adelantó.

El marco regulatorio también juega un papel central en la definición de los accionistas. Hochstein señaló que la aprobación de la solicitud presentada bajo el Régimen de Incentivo para Grandes Inversiones (RIGI) constituye uno de los factores de-



“Vicuña será una de las cinco minas de cobre más grandes del mundo” (Ron Hochstein, CEO de Vicuña Corp.)

Organiza /
Organized by:



Haz negocios con el sector
Minero del Perú y América

Más de **1250**
STANDS

Portafolio
de proyectos
mineros del Perú por
US\$ 64,071 millones

EXPO MINA PERÚ 2026

09 al 11 de setiembre
Centro de Exposiciones Jockey



El evento minero más
grande e importante
del Perú, con más de
18 años de trayectoria

Portafolio de
proyectos mineros
en América por
US\$ 360,000 millones



Separa tu stand ahora. ¡No te quedes fuera!

Presentación de proyectos de países mineros de América /
Presentation of projects from mining countries in the Americas



Congresos Internacionales en Expomina:



Society for
Mining, Metallurgy
& Exploration



CENTRO DE ESTUDIOS
DEL COBRE Y LA MINERÍA

Congresos técnicos Internacionales:



VIII Cumbre Internacional de Minería de las Américas

Foro
Gobernanza
y Estabilidad

Foro
Geopolítica y
Economía Global

Foro
Formalización Minera
y Desarrollo Territorial

Foro
Empresa Minera,
Innovación y Visión
Empresarial

Foro
Cobre y Transición
Energética

Foro
Desarrollo Regional
en Zonas de
Influencia Minera

Foro
Gerencia de
Proyectos Mineros

Foro
Educación, Talento
y Futuro Minero

Foro
Mujeres
en Minería

El principal encuentro empresarial minero del Perú | *The first mining business meeting in Peru*

Auspiciador Platino / *Platinum Sponsor:*



Auspiciador Cobre /
Copper Sponsor:



Cámaras y Pabellones Internacionales / *Chambers and International Pavillions:*



Revista oficial / *Official Magazine:*



10ª Edición Expomina Perú

www.expominaperu.com

"Queremos reabrir Bajo la Alumbarrera para colocar cobre argentino en el mercado en 2028"

Martín Pérez de Solay, CEO de Glencore Argentina trazó la hoja de ruta del cobre en el país: reabrir el yacimiento catamarqueño y desarrollar El Pachón en etapas sucesivas

En un diálogo con Ernesto Cussianovich, Associate Director of Energy, Natural Resources and Environment de Poliarquía, el CEO de Glencore Argentina, Martín Pérez de Solay delineó la hoja de ruta de la compañía y su lectura sobre el momento que atraviesa la minería en el país. El primer anuncio concreto fue el objetivo de reabrir Bajo la Alumbarrera.

"Acabamos de anunciar el objetivo de

reiniciar Bajo la Alumbarrera, que puede colocar cobre argentino en el mercado en 2028", afirmó Pérez de Solay. La reapertura, explicó, serviría como puente productivo durante cuatro o cinco años, aprovechando los doce estadios de mineralización conocidos, y permitiría apalancar toda la infraestructura existente para avanzar luego hacia Agua Rica.

Sobre El Pachón, Pérez de Solay fue contundente: "Es un proyecto que se va a

desarrollar a su máxima capacidad". Con más de 6 millones de toneladas de recurso y ley sostenida a lo largo de todo el reservorio, describió un emprendimiento que, en su primera etapa de procesamiento de 185.000 toneladas por día de mineral, ya proyecta más de 70 años de producción. "Nadie planea una mina a 70 años", dijo, y subrayó que El Pachón tiene sucesivas etapas de desarrollo por delante. "Siempre es viable colocar producción. Esa es la belleza



El moderador Ernesto Cussianovich (Poliarquía) y Martín Pérez de Solay (CEO, Glencore Argentina)

Bookings Open Now!



International Trade Fair for Construction Machinery,
Building Material Machines, Mining Machines and Construction Vehicles.

bauma
CONEXPO INDIA

28 Sept. - **01** Oct. 2026
India Expo Centre, Greater Noida

Register to
EXHIBIT



CONTACT:

Ms. Violet Rodrigues

Tel : 022 6787 9804

Email : violet.rodrigues@mm-india.in

www.bcindia.com [f](#) [in](#) [v](#) [t](#)

de este proyecto.”

La gradualidad y el orden fueron ejes recurrentes en su discurso. “Tomamos la decisión hace un año de ir por todo y armar un programa de crecimiento ordenado”, afirmó, y destacó que Glencore trabaja en estrecha coordinación con los gobiernos provinciales y el nacional.

LOS CUATRO PUNTOS QUE LA MINERÍA DEBE RESPONDER

Pérez de Solay organizó su análisis en torno a cuatro demandas que, según él, la sociedad sanjuanina —y en general las comunidades donde opera la minería— le plantea al sector.

- Trabajo - “Hay en Argentina una gran preocupación por el trabajo, apoyada en muchos años en los que no ha habido inversión. La minería se proyecta como un sector que puede generar empleo”, señaló.

- Agua - Lo calificó como “crítico y fundamental”. Reconoció que el problema hídrico en San Juan existe con o sin minería, pero planteó que la industria puede contri-

buir a mejorar la eficiencia en el uso del recurso y a pensar estrategias de compensación hídrica entre regiones. “Tenemos que empezar a pensar de manera inteligente”, dijo.

- Localidad - El tercer eje apunta al desarrollo local: que el crecimiento generado quede dentro de la provincia donde se produce. En ese marco, señaló la proliferación de cámaras de proveedores en San Juan —unas 28, frente a 3 en Perú y 2 en Chile—

como un indicador de expectativa local, aunque también de fragmentación.

- Infraestructura - En este cuarto eje, Pérez de Solay fue directo: las mineras no deben ser quienes financien la infraestructura. “Los retornos de la infraestructura son más bajos que los de la minería. Usar capital con riesgo minero en infraestructura es mal uso del capital”, argumentó. La solución, planteó, pasa por que las empresas pongan la demanda sobre la mesa y los contratos de uso, para que quienes saben construir infraestructura lo hagan a tasas competitivas. “Nosotros nos especializamos en lo que sabemos hacer”

.Para cerrar, Pérez de Solay recurrió a una cifra que pone en escala el desafío: “En 10 años queremos hacer el 40% de lo que Chile logró en 100 años”. La frase sintetiza tanto la ambición del sector como la complejidad del camino. “Me asusta el tamaño de las cifras que tenemos por delante”, admitió, aunque lo hizo desde el optimismo. “Todo lo que tenemos que hacer para que pase está pasando. Esta vez es distinto.” ●

“ Hay en Argentina una gran preocupación por el trabajo, apoyada en muchos años en los que no ha habido inversión ”

GLENCORE PACHÓN



El cobre nos conecta, la innovación nos motiva. Impulsamos el proyecto El Pachón y estamos comprometidos con el desarrollo de San Juan.



www.elpachon.com.ar

iAPG



PATAGONIA

19 - 22
OCT 26

Espacio DUAM
Neuquén

aogpatagonia.com.ar

Organiza:



Realiza:



Horario: Lunes a Jueves de 13 a 20 hs.

Comercializa y Realiza: Messe Frankfurt Argentina - Tel.: + 54 11 7078-4800 - e-mail: aog@argentina.messefrankfurt.com



Santiago Spaltro (Periodista Económico, Clarín), en diálogo con Michael Meding (McEwen Copper)

“El desarrollo minero en San Juan es mucho más fácil que otras partes del mundo”

Michael Meding, Managing Director de McEwen Copper, operadora del proyecto Los Azules, sostuvo que la provincia reúne condiciones únicas para el desarrollo minero

En medio del auge del cobre y del creciente interés internacional por los minerales críticos, Michael Meding, vicepresidente de McEwen Copper y presidente honorífico de la Expo San Juan Minera 2026, detalló la estrategia financiera y operativa detrás de Los Azules, uno de los proyectos mineros más avanza-

dos del país y que prevé una inversión cercana a los US\$4.000 millones.

“Estamos buscando financiar US\$4.000 millones: entre US\$2.000 y US\$3.000 millones de CAPEX, US\$350 millones de capital de trabajo, más intereses y facility. El esquema sería entre US\$600 y US\$1.000 millones en equity y entre US\$2.400 y

US\$3.000 millones en deuda, principalmente a través de agencias de crédito a la exportación”, explicó durante el cierre de las sesiones Argentina Cobre.

Ubicado en la Cordillera sanjuanina, a unos 80 kilómetros de Calingasta, Los Azules completó recientemente su Estudio de Factibilidad y se consolidó como uno de

Inverness es la nueva unidad de negocios de Marshall Moffat con foco principal en la producción de **indumentaria técnica de protección térmica**, diseñada para adaptarse a cada entorno profesional.

Ofrecemos una línea integral de indumentaria corporativa basada en los siguientes ejes: **Protección Térmica, Impermeabilidad, Resistencia al Desgarro y Oficina.**

Con el respaldo de los más de **70 años de trayectoria de Marshall Moffat** vistiendo la industria, seguimos desarrollando soluciones innovadoras para los desafíos actuales.

SOLICITÁ ASESORAMIENTO

www.inverness.com.ar

info@inverness.com.ar



m&T expo
PART OF **bauma NETWORK**

La fuerza que mueve la industria



La mayor Feria de Maquinaria y Equipos para Construcción y Minería de América Latina

16 al 19 de noviembre de 2027
13:00 a 20:00 | São Paulo Expo | SP

FORME PARTE DE LA
M&T EXPO Y DE ESTA
GRAN HISTORIA

mtexpo.com.br



SIGA A M&T EXPO EN
LAS REDES SOCIALES



PARA MÁS INFORMACIÓN
PÓNGASE EN CONTACTO



Socio Institucional



Organización



los proyectos cupríferos más avanzados de Argentina. El plan contempla una vida útil inicial de 21 años, con una producción estimada de 148.200 toneladas anuales de cátodos de cobre Grado A y costos competitivos a nivel internacional.

Meding explicó que la compañía trabaja desde hace años con agencias de crédito a la exportación y organismos internacionales para estructurar el financiamiento. “Esto no se consigue tomando un café una sola vez. Hay que construir relaciones durante años, presentar el proyecto y generar confianza”, afirmó.

En ese proceso, McEwen Copper avanzó con instituciones de Canadá, Alemania, Francia, Japón, Suiza y Estados Unidos. “Llevamos aproximadamente cuatro años trabajando con estas entidades y hoy estamos en una etapa en la que ya hemos recibido ofertas de financiamiento”, señaló.

Según indicó, parte de esos recursos podría cubrir hasta el 85% de la maquinaria requerida para la operación. A ello se suma el trabajo conjunto con organismos multilaterales como IFC y el Banco Mundial. “Ya firmamos acuerdos de colaboración para avanzar bajo estándares ambientales y sociales internacionales”, sostuvo.

En el escenario base de su estudio económico, Los Azules presenta un Valor Actual Neto cercano a los US\$2.900 millones, una tasa interna de retorno próxima al 20% y un período de repago inferior a cuatro años.

Para Meding, uno de los factores que explica el interés de los inversores es el posicionamiento alcanzado por San Juan como jurisdicción minera. “Tengo mucha confianza en los equipos técnicos de la provincia y en el trabajo que viene haciendo el

gobierno de Marcelo Orrego para acompañar el desarrollo minero con la velocidad necesaria”, afirmó.

Si bien reconoció que aún restan permisos y definiciones técnicas antes de adoptar una decisión final de inversión, destacó la mejora en las condiciones para proyectos de largo plazo. En ese contexto, valoró la reciente reforma de la Ley de Glaciares. “No impacta directamente en Los Azules porque el proyecto ya había sido diseñado considerando la normativa anterior, pero sí aumenta la confianza porque brinda mayor precisión y reduce el margen para judicializaciones. Cuando uno piensa en una mina para 20, 40 o 50 años, la previsibilidad es fundamental”, expresó.

INFRAESTRUCTURA Y COMPETITIVIDAD

El ejecutivo identificó a la infraestructura como uno de los principales desafíos para el crecimiento del cobre en San Juan. En particular, mencionó la necesidad de fortalecer redes energéticas y caminos.

“La provincia y la Nación no tienen los fondos suficientes para desarrollar toda la infraestructura requerida, por eso es lógico que las empresas participen e inviertan”, sostuvo.

Según explicó, las inversiones energéticas no sólo beneficiarán a los proyectos mineros, sino también al conjunto de la provincia. En ese marco, destacó que Los Azules ya presentó propuestas para desarrollar infraestructura eléctrica compartida con otras operaciones. “Siempre tenemos un plan A, un plan B y un plan C. Lo importante es que el sector sea capaz de

coordinarse y trabajar en conjunto”, señaló.

Otro aspecto destacado fue el capital humano sanjuanino. Para Meding, una de las principales ventajas competitivas de la provincia es su ecosistema minero y de proveedores especializados.

“Acá es mucho más fácil desarrollar minería que en otras partes del mundo”, aseguró. Según explicó, San Juan cuenta con empresas capaces de ejecutar caminos, perforaciones, exploración y servicios especializados con estándares internacionales.

Incluso destacó que la provincia exporta conocimiento minero. “San Juan no sólo exportó minerales; también exportó profesionales y know how. Eso debería darnos un nivel de autoestima muy alto”, afirmó.

La experiencia de Los Azules durante las campañas de exploración refuerza esa visión. “Invertimos muchísimo en entrenamiento y formación. Cuando las personas sienten que la empresa apuesta por ellas, responden y hacen un esfuerzo extra cuando hace falta”, sostuvo.

UN NUEVO MODELO PARA EL COBRE

Los Azules también busca diferenciarse por su enfoque ambiental. El rediseño presentado en 2025 reemplazó la planta de flotación tradicional por un sistema de lixiviación en pilas y extracción por solventes SX-EW, eliminando la necesidad de construir presas de relaves.

El esquema permitirá producir cátodos de cobre terminados en San Juan, reduciendo la dependencia de fundiciones externas y disminuyendo consumos de agua, energía y emisiones.

“Queremos desarrollar un proyecto competitivo, moderno y sustentable, alineado con los estándares internacionales más exigentes”, afirmó Meding.

Para el ejecutivo, el contexto global abre una oportunidad histórica para San Juan y Argentina. “Creo que estamos a punto de crear una ola muy importante en San Juan que va a levantar a toda la industria minera”, aseguró.

Como cierre, sostuvo que el desafío pasa por consolidar la confianza de los mercados internacionales. “Hay que seguir simplificando procesos, reduciendo burocracia y construyendo credibilidad para acceder al financiamiento internacional”, concluyó. ●



Michael Meding destacó que San Juan exporta minerales, profesionales y know-how



10.º CONGRESO
APC
PERÚ 2026



8.º CONGRESO
T&T
PERÚ 2026

**INNOVACIÓN Y OPTIMIZACIÓN DE PROCESOS METALÚRGICOS:
TRANSPORTE, CONMINUCIÓN, MOLIENDA, FLOTACIÓN Y LIXIVIACIÓN**

16 & 17 JULIO 2026
Delfines Hotel & Convention Center

KEYNOTE

Speakers



RAJIVE GANGULI

Malcolm McKinnon Endowed
Professor of Mining Engineering
UNIVERSITY OF UTAH



NICOLIN GOVENDER

Founder and Director of Blaze
Computing Senior Research
Software Engineer

UNIVERSITY COLLEGE LONDON



MARCELO TAVARES

Professor y Head of Laboratório de
Tecnologia Mineral Departamento/
Programa de Engenharia Metalúrgica
e de Materiais EPoli/COPPE

**UNIVERSIDADE FEDERAL
DO RIO DE JANEIRO**



JAIME SEPÚLVEDA

Director Ejecutivo
J-CONSULTORES



MÁS INFORMACIÓN

+51 936 175 484

inscripciones@deevperu.com

Córdoba busca integrarse al crecimiento de la minería como proveedor industrial

El gobernador Martín Llaryora destacó el potencial de Córdoba como proveedor de bienes y servicios para minería, energía y petróleo

Presente en la Exposición Internacional San Juan Minera 2026, el gobernador de Córdoba, Martín Llaryora resaltó la importancia de la incorporación de la provincia mediterránea a la Mesa Federal Minera. “Como gobernador y como argentino, considero que impulsar la minería significa promover un nuevo motor de desarrollo para el país”, afirmó, para agregar: “La minería, la energía y el petróleo complementarán a la agroindustria como sectores estratégicos para potenciar el crecimiento económico argentino. A ello se suman las industrias del conocimiento y otros sectores productivos capaces de generar riqueza, inversión

“**La minería, la energía y el petróleo complementarán a la agroindustria como sectores estratégicos para potenciar el crecimiento económico argentino**”

y empleo. Sin producción y actividad económica no es posible generar oportunidades de trabajo”.

Llaryora destacó la participación “en este espacio que representa la ratificación de nuestro compromiso con actividades clave para el desarrollo nacional. Córdoba, además, posee una importante capacidad industrial para proveer insumos y servicios necesarios para la minería, el petróleo y el gas. Muchos de esos productos hoy son importados, pero pueden fabricarse en Argentina”.

“En 2014, durante mi gestión como Ministro de Industria, impulsamos el clúster minero, petrolero y gasífero de Córdoba.



El gobernador cordobés Martín Llaryora (Segundo de izquierda a derecha), en el marco de la Mesa Federal Minera.

2 - 4 JUNIO

Hotel Sheraton
Santiago, Chile

6º Congreso Internacional de

Planificación para el Cierre de Minas

PROGRAMA TÉCNICO

+100
Trabajos técnicos de autores de 16 países

+40
Presentaciones de operaciones mineras

3
Cursos técnicos dictados por las instituciones coorganizadoras

+10
Instancias para un networking efectivo

CHARLAS PLENARIAS



LUISA CARES
Presidenta Planning for Closure 2026
Gerenta de Desarrollo, Cerro Colorado, BHP, Chile



LORENA RAMÍREZ
Head of Corporate Affairs and Communications, Pampa Norte, BHP, Chile



LUCILA LASRY
Gerente de Relaciones Comunitarias y Compromiso Institucional, EXAR, Argentina



ANDRÉS LÓPEZ
Gerente de Planificación Ambiental y Ecología, Ausenco, Chile



PAULO AMARAL RIBEIRO
Especialista Técnico en Estrategia de Cierre de Minas, Vale, Brasil



MARCIA FAERMANN
Manager Environmental Closure, BHP, Chile



ALEJANDRO HEILBRON
Program Director Cerro Colorado, BHP, Chile



MICHAEL CHAIT
Gerente General, Flesan Minería, Chile



JOSÉ FRANCISCO MARTÍN
Catedrático de Geomorfología, Universidad Complutense de Madrid, España



ÁLVARO GÓMEZ
Superintendente de Biodiversidad, Rehabilitación y Compensaciones Ambientales, Cerrejón, Colombia

Más información gecamin.com/planningforclosure

MAIN SPONSOR

CERRO COLORADO | BHP

ORGANIZA



UNIVERSIDAD COMPLUTENSE MADRID



SMIChile
Sustainable Minerals Institute International Centre

GECAMIN

“Córdoba, además, posee una importante capacidad industrial para proveer insumos y servicios necesarios para la minería, el petróleo y el gas”

En ese momento participaban apenas 10 empresas; actualmente son más de 220 las compañías vinculadas de manera directa o indirecta a estos sectores. Ese crecimiento fue posible gracias a la tradición industrial de la provincia, sustentada en actividades como la industria automotriz, la maquinaria agrícola y la metalmecánica, además de una amplia red de servicios industriales y tecnológicos”, observó Llaryora, para agregar: “En los últimos años, numerosas empresas comenzaron a adaptar su producción y sus servicios para atender las demandas de la minería, el petróleo y el gas. Considero que el crecimiento de estas industrias será exponencial”.

El primer mandatario cordobés refirió al avance de los proyectos bajo el RIGI, lo que acelerará aún más la demanda de bienes y servicios vinculados al sector. “Existe una gran oportunidad para que las empresas provinciales puedan integrarse a esa cadena de valor y complementar la oferta existente,

especialmente ante un crecimiento que probablemente supere la capacidad disponible del mercado”.

Llaryora resaltó la importancia de la articulación entre provincias y sectores productivos: “Córdoba y San Juan, por ejemplo, pueden trabajar de manera conjunta para proveer servicios e insumos industriales vinculados a la minería, evitando una mayor dependencia de productos importados”.

“Cada proyecto minero genera inversión, empleo y desarrollo económico para las provincias. Al mismo tiempo, abre oportunidades para industrias vinculadas a la producción de maquinaria, autopartes, metalmecánica y servicios tecnológicos. Córdoba ya cuenta con ese entramado industrial y tiene capacidad para integrarse al crecimiento de la minería, el petróleo y el gas mediante productos y servicios de alta calidad. Ese es el desafío y también la oportunidad que tenemos por delante”, finalizó Martín Llaryora. ●

“Córdoba y San Juan, por ejemplo, pueden trabajar de manera conjunta para proveer servicios e insumos industriales vinculados a la minería”



25 años innovando en soluciones para el agua



Servicios e insumos para: MINERÍA, INDUSTRIA, AGROINDUSTRIA. PROYECTOS HIDRICOS



Ingeniería y Montaje
Sistemas de riego



Perforaciones

Estudios hidrogeológicos



Tubos PVC SCH80

Mangueras, Acoples y accesorios

Cañería Acero Inoxidable AISI 304/316

Sistemas de Bombeo

Acueductos



Nuestras alianzas estratégicas



📍 Diagonal 74 N° 2641
(C.P. 1900) La Plata
Buenos Aires, Argentina
☎ + (54) 221 453-9983
+ (54) 221 453-6681



✉ aguartec@aguartec.com.ar
www.aguartec.com.ar

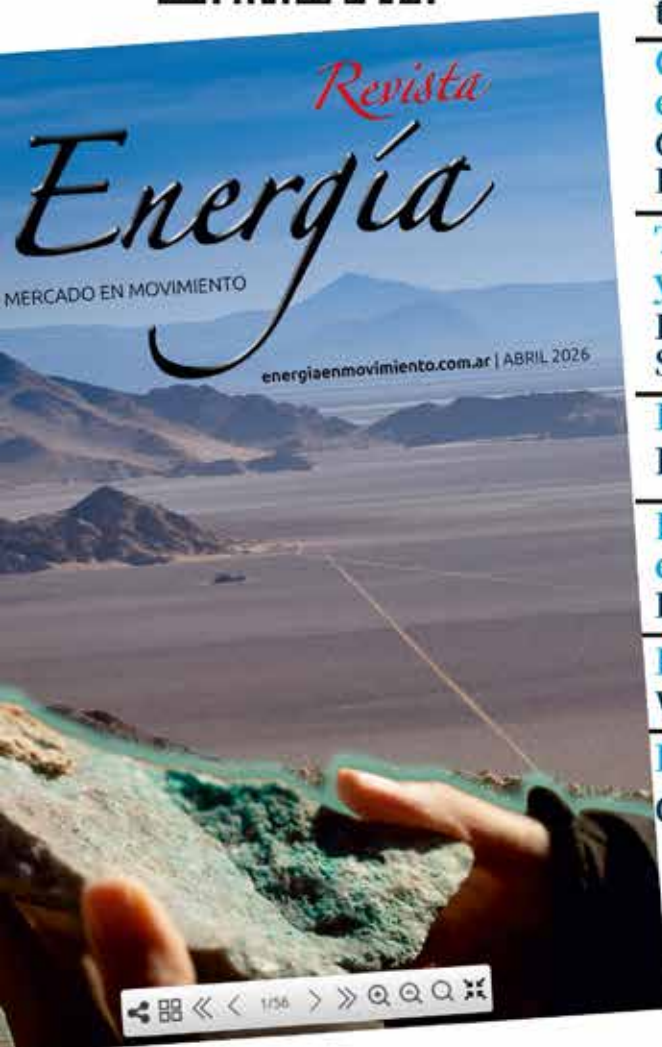


Revista
Energía

MERCADO EN MOVIMIENTO

energiaenmovimiento.com.ar

SUSCRIPCION



- ✓ Conectá con decisores del sector energético
- ✓ Amplificá la visibilidad de tu empresa
- ✓ Anunciá en la próxima edición

abril 2026

Editorial: Argentina en el centro del nuevo mapa energético mundial

Editorial: Argentina at the Center of the New Global Energy Map

COBRE: Taca Taca entra en etapa decisiva

COPPER: Taca Taca at a decisive stage

San Juan acelera su "segunda revolución minera"

San Juan accelerates its "second mining revolution"

El megaproyecto que conecta Vaca Muerta con el mundo

The Megaproject Connecting Vaca Muerta to the World

Genneia acelera su expansión y apuesta por el almacenamiento energético

Genneia Accelerates its expansion and focus on Energy Storage

Tecnología de descarga horizontal: eficiencia y seguridad en minería

Horizontal Discharge Technology: Efficiency and Safety in Mining

RIGI: boom de inversiones mineras

RIGI: Mining Investment Boom

La logística como generadora de valor en Vaca Muerta

Logistics as a Value Generator in Vaca Muerta

Lo que no se trata Hoy, Impacta Mañana

What Is Not Treated Today, Impacts Tomorrow

Información de Empresas

Companies Information

WEB VERSION





El Canal de Panamá mantiene su rol logístico decisivo.

“Empresas argentinas comenzaron a evaluar oportunidades de inversión en Panamá”

Comercio, minería y logística: Panamá explora nuevas oportunidades de integración con Argentina. El testimonio de Juan Luis Correa, Embajador de Panamá en la República Argentina

Cómo se compone actualmente el comercio bilateral entre Argentina y Panamá? ¿Cuáles son los principales sectores que impulsan esta relación económica?

La relación comercial entre Panamá y Argentina atravesó en los últimos años una etapa de menor dinamismo, aunque mantiene intercambios relevantes. Argentina exporta principalmente repuestos, partes para motores y servicios asociados,

mientras que Panamá exporta servicios, productos químicos y cacao. La incorporación de Panamá como Estado Asociado del Mercosur a fines de 2024 abrió nuevas



zaron en un acuerdo para importar café en grano verde, procesarlo en Argentina y comercializarlo bajo marcas de ambos países. El lanzamiento está previsto para los próximos meses.

En paralelo, empresas argentinas comenzaron a evaluar oportunidades de inversión en Panamá, atraídas por sus tratados de libre comercio y regímenes especiales orientados a exportación. La apertura económica argentina también impulsa a compañías nacionales a explorar nuevas alternativas de expansión y generación de negocios en el exterior.

¿Panamá posee tradición minera o se trata de una actividad relativamente reciente?

Panamá no posee una tradición minera comparable a la de otros países de América Latina, aunque existen antecedentes históricos vinculados a la extracción de

oro desde la época colonial. De hecho, cuando los españoles llegaron al territorio panameño y fundaron la primera ciudad en tierra firme del continente americano, la región fue conocida como Castilla del Oro, en referencia a

la presencia de objetos y artesanías elaboradas con oro por parte de los pueblos originarios. Sin embargo, se trataba de formas de explotación muy rudimentarias y de pequeña escala.

La verdadera incorporación de Panamá a la minería moderna y de gran escala se produjo

en las últimas décadas con el desarrollo del proyecto Cobre Panamá, operado por First Quantum Minerals. Este emprendimiento representa uno de los yacimientos de cobre más importantes del mundo y constituyó el principal ejemplo de inversión minera internacional en el país.

No obstante, el contrato minero vinculado al proyecto fue declarado inconstitucional por la Corte Suprema de Justicia hacia finales de 2023, lo que derivó posteriormente en la suspensión de operaciones de la mina. Desde entonces, el nuevo gobierno panameño ha mantenido canales de diálogo con la compañía, permitiendo, entre otras cuestiones, la comercialización de concentrados remanentes, generando

“ El Canal de Panamá continúa manteniendo una posición altamente competitiva y eficiente dentro del comercio marítimo internacional ”

ingresos tanto para la empresa como para el Estado.

La mina Cobre Panamá aporta aproximadamente un 3% al Producto Bruto Interno del país. El año pasado, aun sin la operación minera en funcionamiento, Panamá registró un crecimiento económico del 4,4%; sin embargo, cuando la mina se encontraba en producción, las tasas de crecimiento alcanzaban niveles de entre 8% y 9%.

El proyecto genera un impacto significativo en términos de empleo y actividad económica, tanto por la mano de obra directa como por la amplia red de proveedores vinculados a su operación. Según estimaciones de First Quantum, en los momentos de mayor actividad la mina llegó a emplear alrededor de 10.000 trabajadores panameños, además de personal técnico proveniente de Canadá y Australia, quienes también participaron en procesos de capacitación y transferencia de conocimientos hacia trabajadores locales.

oportunidades para profundizar el vínculo bilateral. Ambos países avanzan en la negociación de un acuerdo comercial, cuyos Términos de Referencia ya fueron firmados, y próximamente se definirán los productos de interés para cada parte.

Panamá busca ampliar su presencia exportadora en Argentina con productos agroindustriales como café, ananá, langostinos y banano. En ese marco, productores panameños y la empresa Cbrales avan-



“Panamá y Argentina avanzan en la negociación de un acuerdo comercial”.

Actualmente, el Gobierno de Panamá continúa evaluando los próximos pasos y el futuro del proyecto dentro del marco institucional y legal correspondiente.

¿Existen oportunidades de un desarrollo de proveedores mineros argentinos en Panamá?

Argentina posee una trayectoria minera más extensa y diversa, con experiencias desarrolladas en distintas provincias y vinculadas a diferentes minerales. En ese sentido, podrían generarse oportunidades interesantes para empresas proveedoras argentinas en un eventual escenario de reactivación de la actividad minera en Panamá, aportando parte de los servicios y capacidades que actualmente brindan al sector minero argentino.

Uno de los aspectos más relevantes del desarrollo de Cobre Panamá fue el trabajo realizado por First Quantum en materia de formación de recursos humanos. La compañía impulsó programas de capacitación y entrenamiento que permitieron incorporar trabajadores panameños a distintas áreas de la industria minera. Actualmente existen profesionales panameños especializados en minería que adquirieron su experiencia directamente a partir de esos procesos de formación, considerando que previamente el país no contaba con una tradición minera consolidada ni con estructuras académicas específicamente orientadas al sector.

Panamá sí posee, en cambio, una larga experiencia en otros segmentos estratégicos, particularmente en servicios financieros y banca internacional, áreas en las que el país viene formando capital humano desde hace décadas. En minería, ese proceso de desarrollo de capacidades comenzó más recientemente.

En este contexto, y sujeto a las definiciones que adopte el Gobierno panameño respecto del futuro de Cobre Panamá, podrían abrirse nuevas oportunidades vinculadas al desarrollo de proveedores, capacitación técnica y cooperación empresarial regional.

¿Cómo evalúa actualmente la competitividad del Canal de Panamá frente a iniciativas que buscan desarrollar rutas logísticas alternativas en la región?

Existen distintos proyectos e iniciativas en



La ampliación del Canal de Panamá representó un salto significativo en capacidad operativa

la región, como el corredor del Istmo de Tehuantepec en México o la reactivación de propuestas vinculadas a un canal alternativo en Nicaragua. Sin embargo, el Canal de Panamá continúa manteniendo una posición altamente competitiva y eficiente dentro del comercio marítimo internacional.

Uno de los principales factores es la estructura tarifaria y operativa del canal, di-

aproximadamente 13 horas.

En términos logísticos, resulta muy complejo replicar esa eficiencia mediante corredores terrestres regionales. Por ejemplo, movilizar por carretera una carga de esa magnitud desde puertos del Pacífico sudamericano implicaría atravesar múltiples países, con costos y tiempos considerablemente mayores.

De todas maneras, Panamá entiende que la competencia representa un incentivo positivo para continuar mejorando su infraestructura y capacidad operativa. En ese sentido, el país mantiene una estrategia de expansión logística de largo plazo. Actualmente Panamá cuenta con cinco puertos principales y ya analiza el desarrollo de dos nuevas terminales, considerando que hacia 2030 la capacidad portuaria instalada comenzará a acercarse a niveles de saturación. El objetivo es garantizar infraestructura suficiente para acompañar el crecimiento del comercio internacional durante las próximas décadas. Adicionalmente, la ACP, Autoridad del Canal de Panamá, autorizó la construcción de un gasoducto interoceánico y un acueducto para trasladar agua del río Indio hacia el lago Gatún, con el objetivo de asegurar una fuente de agua segura para garantizar la operación del canal frente al cambio climático. Estas inversiones ascienden a US\$13,000 millones que le van a generar al país mano de obra directa. ●

“ La mina Cobre Panamá aporta aproximadamente un 3% al Producto Bruto Interno del país ”

señada para ofrecer ventajas económicas y logísticas frente a rutas alternativas, como el tránsito por el extremo sur del continente a través del Canal Beagle o el Estrecho de Magallanes.

Además, la ampliación del Canal de Panamá, concretada hace aproximadamente una década, representó un salto significativo en capacidad operativa. Antes de esa expansión, un buque tipo Panamax podía transportar entre 7.000 y 8.000 TEUs. Actualmente, los buques Post-Panamax pueden movilizar hasta 17.000 contenedores y atravesar el canal en

Una apuesta por la educación y la capacitación



Demand & Contracting Outlook

Representantes de compañías mineras presentaron el estado de avance de sus proyectos y detallaron las principales oportunidades vinculadas a la contratación de bienes y servicios. Asimismo, compartieron los cronogramas de abastecimiento previstos para las etapas de exploración, construcción y operación, brindando a los proveedores una visión actualizada de la demanda proyectada por la industria. La jornada fue coordinada por Leonardo Csizmas, de Mina Lindero, quien moderó las exposiciones y el intercambio entre empresas y asistentes.

Jornadas de Ingeniería de Minas

La Expo San Juan Minera 2026 fue escenario de las Jornadas de Ingeniería de Minas, organizadas por el Colegio Argentino de Ingenieros de Minas (CADIM).

El encuentro reunió a profesionales, responsables operativos y especialistas del sector en un espacio orientado a la actualización técnica y el intercambio de experiencias. A lo largo de las jornadas se abordaron temas vinculados a seguridad, procesamiento, cierre de minas, aplicaciones industriales y ejercicio profesional, con especial énfasis en la evolución normativa y en el papel estratégico de la ingeniería para el desarrollo sostenible de la actividad minera a nivel nacional e internacional.



Jornadas de WIM Argentina

Durante Expo San Juan Minera 2026, desde Women in Mining Argentina (WIM) se destacaron los avances registrados en materia de inclusión femenina en la industria, aunque se remarcaron la necesidad de incrementar la participación de las mujeres en espacios de liderazgo y de toma de decisiones. En el marco del encuentro "Liderazgo, inclusión y redes", la Presidenta Laura Hernández subrayó la importancia del trabajo articulado entre empresas, Estado, cámaras empresarias y sindicatos para promover no solo el ingreso, sino también la permanencia y el desarrollo profesional de las mujeres en el sector. Actualmente, la participación femenina en la minería argentina alcanza el 12,7% de la fuerza laboral, con una tendencia de crecimiento sostenido desde 2020.



Jornadas Técnicas: Geología Aplicada a la Minería

Coorganizado junto al Consejo Profesional de Ciencias Geológicas de San Juan, el ciclo reunió a profesionales y especialistas para analizar el avance de proyectos mineros y el rol estratégico de la geología en el desarrollo de la actividad. La agenda incluyó exposiciones técnicas, revisión de casos y espacios de actualización profesional, con foco en la caracterización geológica, las tareas de exploración y los desafíos del ejercicio profesional. El encuentro también permitió intercambiar experiencias y perspectivas sobre el contexto minero provincial y nacional.





Rondas de Negocios

Los encuentros entre empresas mineras y proveedores promovieron el vínculo directo entre la oferta y la demanda de bienes y servicios para la industria. Estos espacios facilitaron el intercambio de información, la identificación de oportunidades comerciales y la generación de contactos estratégicos que podrían traducirse en futuras alianzas y negocios para el desarrollo de los proyectos mineros.

Encuentro de Emprendedores de Comunidades



A través de un formato de panel-conversatorio con referentes de la industria minera, este espacio promovió el intercambio de experiencias y la generación de vínculos entre emprendedores de distintas comunidades. La actividad permitió compartir casos de éxito, identificar oportunidades de desarrollo y fortalecer redes orientadas al crecimiento de iniciativas vinculadas al sector.

Hackathon “24 Horas de Ingenio en la Minería”

Organizado por la Facultad de Ingeniería de la Universidad Nacional de San Juan (UNSJ), PANORAMA MINERO y Women in Mining Argentina, el hackathon tuvo como objetivo fortalecer el vínculo entre el ámbito académico y el sector productivo, generando oportunidades concretas para estudiantes y jóvenes profesionales de la región.

La iniciativa contó con la participación de 143 estudiantes, graduados y profesionales emergentes, quienes integraron 15 equipos multidisciplinarios conformados por representantes de carreras de nivel superior—universitario y terciario—, entre ellas ingeniería, diseño, economía, informática, ciencias exactas y ciencias sociales. Los participantes trabajaron en la resolución de desafíos planteados por empresas y organizaciones vinculadas a la actividad minera. La primera jornada del hackathon se realizó el 7 de mayo en el predio de la exposición; la instancia de evaluación y premiación se llevó a cabo el 9 de mayo.



Jornadas Técnicas: Foro de Perforistas

Coorganizada junto a la Cámara de Empresas Perforistas de San Juan (CAPERFO), la jornada abordó el papel de la perforación en las distintas etapas de los proyectos mineros. El encuentro reunió a empresas, profesionales y referentes del sector para analizar desafíos operativos, condiciones laborales y requerimientos técnicos. Además, promovió el intercambio entre áreas de recursos humanos y compañías mineras, con foco en la demanda de personal y las oportunidades de desarrollo vinculadas a esta actividad estratégica para la industria.





Seminario Internacional

LITIO

En Sudamérica

15° EDICIÓN - AÑO 2026

Mercado en transición. Capital en evaluación. Decisiones en curso.

DESDE 2011, LA PLATAFORMA QUE CONECTA A LA
INDUSTRIA GLOBAL DEL LITIO

LITHIUM SPONSORS

EXAR GanfengLithium

Albemarle

GOLD SPONSORS



MAJOR SPONSORS



SPONSORS



7-8
OCTUBRE 2026

JUJUY
ARGENTINA

50 ORGANIZA
PANORAMA
MINERO
AÑOS JUNTOS

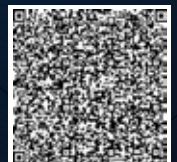
www.litioensudamerica.com.ar
www.panorama-minero.com



APP OFICIAL

Panorama Minero

Comunicate con nosotros.
Estamos para ayudarte.





“Un motor puede reconstruirse siete u ocho veces antes de ser reemplazado”.

“Nunca he sido más optimista respecto de Argentina que hoy”

Kevin Parkes, Presidente y CEO de Finning International, analizó cómo la inteligencia artificial, la automatización y la electrificación están redefiniendo el futuro de la minería

Qué nuevas tecnologías está ofreciendo Finning, como inteligencia artificial, robótica y automatización? ¿Estamos entrando en una nueva era tecnológica en los equipos mineros?

La minería enfrenta desafíos laborales, de costos y geológicos, y la tecnología es clave para afrontarlos. Ya existen vehículos autónomos operando en Chile y minas completamente autónomas en Canadá. La automatización no elimina empleos, sino que transforma su naturaleza. Un operador puede pasar de conducir un camión durante 12 horas a supervisarlos de forma remota desde una sala de control.

La inteligencia artificial también permite acelerar la capacitación técnica, mejorar la planificación del mantenimiento y optimizar la gestión de repuestos. Las máqui-

nas generan grandes volúmenes de datos que ayudan a reducir tiempos de inactividad y aumentar la productividad. Además, sistemas de guiado avanzados permiten trabajar con mayor precisión y seguridad.

Se pueden observar muchos jóvenes en esta Expo Internacional San Juan Minera ¿Esos jóvenes ya están acostumbrados a los entornos digitales y a los videojuegos online serán los futuros operadores de equipos mineros?

Sin dudas existe interés. Las nuevas generaciones ya están familiarizadas con la tecnología, pero es importante transmitirles que la minería es una actividad de largo plazo que requiere paciencia y perseverancia.

La industria ya no es la que muchos imaginan décadas atrás. Hoy incorpora cámaras, sensores y sistemas inteligentes que monitorean variables críticas de los equipos. Para los jóvenes, estas tecnologías resultan naturales y atractivas.

Ha comentado que la minería ya no es como en los viejos tiempos. ¿Cuáles son las soluciones de Finning relacionadas con vehículos eléctricos y baterías?

Actualmente contamos con un camión eléctrico 793 en pruebas, que comenzará a operar en Codelco, Chile. Utiliza un sistema de transferencia dinámica de energía que le permite cargarse mientras está en movimiento.

También disponemos de camiones diésel-eléctricos ampliamente utilizados en el mundo y de equipos híbridos que combinan motores y generadores eléctricos. La electrificación puede llevar más tiempo del previsto, pero creemos que es un objetivo alcanzable y estamos avanzando en esa dirección.

Existen varios desafíos, como las capacidades humanas, la tecnología y la falta de nuevos cuerpos mineros. ¿Es esta una especie de tor-

“La automatización no elimina empleos, sino que transforma su naturaleza”.



“Existen flotas envejecidas y escasez de mano de obra”.

menta perfecta para la industria minera?

En muchos sentidos sí. Existen flotas envejecidas, escasez de mano de obra, mayores costos, exigencias ambientales y necesidad de incorporar nuevas tecnologías. Sin embargo, estos desafíos también impulsarán una minería más resiliente y eficiente.

Será fundamental generar asociaciones sólidas y comenzar a acercar a los jóvenes a la actividad desde etapas tempranas. Resolver estos desafíos requerirá tecnología, nuevas formas de trabajo, capacitación y mejores procesos de reclutamiento.

Respecto al medio ambiente. ¿Qué sucede con las nuevas tecnologías relacionadas con el reciclaje?

La sustentabilidad comienza por extender la vida útil de los equipos. Luego aparece la reutilización y la remanufactura. En Sudamérica reconstruimos alrededor de diez motores por semana en nuestras instalaciones de Antofagasta.

Un motor puede reconstruirse siete u ocho veces antes de ser reemplazado. Lo mismo ocurre en Canadá. Nuestro objetivo es fabricar

componentes duraderos, reconstruibles y reutilizables. Muchas veces decimos que nuestras máquinas están diseñadas para ser reconstruidas.

¿Cuál es su visión de la industria minera en Argentina, aquí en la Expo Internacional San Juan Minera?

Mire alrededor de este evento. Cuando ingresé hoy, había miles de personas esperando para entrar.

Aquí se puede ver tanto a jóvenes como a profesionales experimentados. Viejos colegas se están reencontrando y nuevas generaciones se están involucrando.

Hemos esperado mucho tiempo esta oportunidad y nunca he sido más optimista respecto de Argentina que hoy.

Argentina ha atravesado periodos difíciles, pero también tiene una oportunidad única para desarrollar sus recursos y expandir su capacidad de generación energética. Otros países del mundo cometieron errores durante procesos de crecimiento similares. Tal vez Argentina no avanzó tan rápido, pero también evitó algunos de esos errores.

Este es un momento muy importante para el país. Argentina tiene personas educadas, capaces y entusiastas. Lo que Argentina necesita —para su gente, empleados y empresas— es estabilidad.

Si el país puede mantener esa estabilidad, hará falta paciencia, pero sigo siendo muy optimista respecto del futuro. ●



1. Equipo de YPF durante la Expo. 2. Germán Stocker, Gerente Comercial de Minería de YPF.

YPF presentó Diesel 10 Minero

Diesel 10 Minero es un nuevo combustible orientado al segmento minero y desarrollado para operar en condiciones de alta montaña y bajas temperaturas

El producto fue presentado por Germán Stocker, Gerente Comercial de Minería de la compañía, quien explicó que el nuevo combustible puede operar en temperaturas de hasta -35°C y cuenta con un contenido de ultra bajo de azufre de hasta 10 ppm.

Según detallaron desde la empresa, el combustible fue diseñado para motorizaciones fuera de ruta de última tecnología, compatibles con sistemas de post-tratamiento utilizados en equipos Euro 5 y Tier 4 en adelante.

Desde YPF indicaron que actualmente la minería argentina utiliza gasoil minero preparado para condiciones extremas de temperatura, aunque con niveles de azufre más

elevados. El nuevo Diesel 10 Minero combina resistencia al frío con compatibilidad para motores de nueva generación y sistemas orientados a la reducción de emisiones.

La compañía señaló que este tipo de combustibles contribuye a disminuir emisiones de CO₂ en combinación con tecnologías de post-tratamiento incorporadas en equipos de última generación utilizados en operaciones mineras.

El combustible se produce en la refinería de Luján de Cuyo, en Mendoza, y es distribuido mediante una flota dedicada hacia distintos yacimientos mineros del país.

Desde la empresa explicaron que el abastecimiento hacia operaciones ubicadas entre los 3.500 y 5.000 metros de altura

requiere logística especializada, transporte adaptado para alta montaña y protocolos específicos de seguridad.

También señalaron que las cisternas utilizadas para este tipo de transporte cuentan con características diferentes a las empleadas para distribución convencional de combustibles.

Stocker también se refirió al crecimiento de la minería en provincias como San Juan y Mendoza y remarcó el impacto de la actividad en términos económicos, proveedores, infraestructura y capacitación.

Además, mencionó que la minería registró exportaciones por más de US\$6.000 millones durante el último año y sostuvo que la compañía proyecta para 2026 un crecimiento cercano al 15% en el volumen de ventas destinado al sector minero.

Desde YPF señalaron que el desarrollo del nuevo combustible demandó varios años de trabajo técnico y fue presentado en simultáneo con el crecimiento de proyectos mineros en distintas regiones del país. ●



Metso inaugurará oficinas y un laboratorio mineralógico en San Juan

La compañía amplía su presencia en la provincia tras 25 años de actividad en Argentina. La nueva sede incluirá espacios de capacitación y servicios técnicos para operaciones mineras

La nueva oficina contará con un laboratorio mineralógico destinado al análisis de minerales y un centro de entrenamiento enfocado en capacitación técnica y herramientas tecnológicas para clientes y operarios del sector.

Fernando Samanez, Vicepresidente de Ventas para Sudamérica del área de proyectos y CAPEX de la compañía, explicó que la empresa mantiene operaciones en Argentina desde hace 25 años y actualmente avanza en una expansión de su presencia local con foco en San Juan.

Metso desarrolla tecnología, equipos y servicios para plantas concentradoras mineras, incluyendo soluciones de trituración, molienda, bombeo, flotación y manejo de relaves. La compañía también trabaja en instalación de equipos, posventa, repuestos y asistencia durante el ciclo operativo de los proyectos.

Durante la exposición minera, represen-

tantes de la firma mantuvieron reuniones con operadores y empresas vinculadas a proyectos en desarrollo en Argentina. Desde la compañía destacaron el crecimiento de la actividad minera en San Juan, especialmente en Calingasta e Iglesia, donde avanzan iniciativas vinculadas al cobre como Los Azules y Vicuña.

También señalaron que el desarrollo de infraestructura aparece entre los principales desafíos para acompañar el crecimiento de la actividad en la provincia, en un escenario marcado por obras tempranas y nuevas inversiones.

En la Expo, Metso presentó herramientas de realidad virtual para mostrar procesos y equipamiento utilizado en plantas concentradoras. A través de esta tecnología, los visitantes pudieron recorrer de manera digital distintos sectores operativos y visualizar equipos como trituradores, molinos, celdas de flotación, espesadores y filtros.

La compañía además exhibió desarrollos vinculados a sostenibilidad y economía circular. Entre las iniciativas mencionadas se encuentra el reciclaje de revestimientos usados en una planta ubicada en Chile, donde se reutilizan componentes de caucho y acero provenientes de operaciones mineras.

Según detallaron desde la empresa, las nuevas generaciones de equipos registran mejoras en eficiencia energética, reducción del consumo de agua y disminución de emisiones de CO2.

Otro de los ejes abordados durante la participación en la feria estuvo relacionado con la capacitación de recursos humanos para la minería. Desde Metso remarcaron la necesidad de fortalecer el trabajo conjunto con universidades, institutos y centros tecnológicos para ampliar la disponibilidad de mano de obra técnica y profesional en la región. ●



1. Equipo de Metso presente en la Expo Minera. 2. Fernando Samanez, vicepresidente de Ventas de Metso.

Banco San Juan



Banco San Juan: más de 18 años de experiencia en minería.

Silvina Bellantig, gerente general de Banco San Juan, reafirmó el compromiso histórico de la entidad con el desarrollo minero provincial. Con más de 18 años de experiencia en el sector, el banco evolucionó desde una división especializada hacia una Unidad Minera de Soluciones Financieras, orientada a atender las nece-

sidades de operadoras, proveedores y empresas vinculadas a la actividad.

Bellantig destacó que la estrategia se apoya en la fortaleza del Grupo Petersen, integrando capacidades con Banco Santa Cruz y otras compañías del grupo para ofrecer soluciones financieras y de negocios adaptadas a proyectos de gran escala.

Uno de los ejes centrales es el fortalecimiento de la cadena de valor minera mediante una Sociedad de Garantía Recíproca (SGR), herramienta que facilita el acceso al crédito y permite a los proveedores locales ampliar su capacidad operativa para responder a las exigencias de la industria.

Para la ejecutiva, San Juan se encuentra ante una “nueva ola” minera que podría superar el impacto económico de la etapa vinculada al oro. En ese contexto, sostuvo que el desafío consiste en transformar los recursos de la provincia en desarrollo sostenible, mediante el trabajo conjunto entre el sector público, privado y financiero.

La participación de Banco San Juan en la Expo reflejó su intención de consolidarse como un socio estratégico del crecimiento minero y acompañar el financiamiento de los grandes proyectos que impulsarán el futuro económico provincial. ●

[Acceda a la nota completa aquí](#)

VDMA

La Asociación Alemana de Fabricantes de Maquinaria y Equipos (VDMA) participó de la Expo San Juan Minera 2026 y destacó el crecimiento que registra la actividad minera en la provincia, impulsado por el avance de proyectos de cobre y la llegada de nuevas inversiones.

Christoph Dammer, representante de la entidad, explicó que la organización reúne a fabricantes alemanes de tecnología y equipamiento para minería, con soluciones aplicadas a exploración, minería subterránea y de superficie, procesamiento mineral y producción de cobre.

Según indicó, las empresas asociadas desarrollan tecnologías orientadas a mejorar la eficiencia operativa y reducir el impacto ambiental en todas las etapas del ciclo minero. Además, destacó que la experiencia industrial alemana ya está presente en numerosos proyectos de la región andina, especialmente en Chile y Perú.

Dammer señaló que San Juan se ha con-

vertido en uno de los principales focos de interés para proveedores internacionales debido al crecimiento de los proyectos metalíferos y al dinamismo que muestra actualmente la minería argentina.

Durante la exposición, la VDMA presentó la oferta tecnológica de fabricantes alemanes especializados en minería, infraestructura y

procesamiento mineral, y valoró la feria como un espacio que refleja el creciente interés de empresas y proveedores internacionales por el desarrollo minero de San Juan y del país. ●

[Acceda a la nota completa aquí](#)



Christoph Dammer, representante de VDMA

Transportes Aconcagua

Transportes Aconcagua presentó en la Expo San Juan Minera una propuesta que combina logística, tecnología y divulgación histórica. La empresa argentina, fundada en 1950 y especializada en transporte y almacenamiento de cargas nacionales e internacionales, exhibió camiones plateados con figuras destacadas de la historia argentina acompañadas por códigos QR que permiten acceder a contenidos audiovisuales narrados por el historiador Felipe Pigna.

La iniciativa, impulsada por su CEO, Alejandro Galeano, busca homenajear a personalidades que contribuyeron a la construcción de la identidad nacional. Entre ellas se encuentran José de San Martín, Manuel Belgrano, Martín Miguel de Güemes, Facundo Quiroga, Chacho Peñaloza, René Falvaloro, Carlos Gardel y Perito Moreno, además de mujeres como Manuela Pedraza, Juana Manso y Macacha Güemes.

Durante la feria, la compañía también destacó las oportunidades que genera el crecimiento de la minería del cobre y el



Alejandro Galeano CEO de Transportes Aconcagua

desarrollo logístico que demandará la actividad en los próximos años. Con más de dos décadas de experiencia en el sector minero, Transportes Aconcagua desarrolló junto a fabricantes como Scania y Volvo unidades adaptadas para operar en alta montaña y condiciones extremas.

La empresa resaltó además su apuesta

por la capacitación de personal especializado y la incorporación de tecnología para el transporte de materiales, líquidos y equipamiento destinado a la industria minera. ●

Acceda a la nota completa aquí

Enaex

Enaex impulsa en San Juan una estrategia de modernización minera basada en automatización, seguridad y eficiencia operativa. María Luz Ibazeta, ingeniera de Minas y Key Account Manager de la compañía en Argentina, destacó que la firma avanza en la digitalización de los procesos de carguío y voladura mediante sistemas que permiten monitorear y operar equipos en tiempo real desde centros remotos.

La automatización busca reducir tiempos de operación y minimizar la exposición de los trabajadores en zonas de riesgo, mejorando los estándares de seguridad y productividad. Entre las soluciones más destacadas se encuentra el camión Milodón, con capacidad de 23 toneladas y adaptable a distintos tipos de carguío para operaciones a cielo abierto.

La empresa también incorporó sistemas de iniciación electrónica cableados e inalámbricos y el uso de drones para moni-



El camión Milodón de Enaex, con capacidad de 23 toneladas.

reo y programación de detonadores, tecnologías que permiten una mayor precisión en las tareas de voladura.

Presente en San Juan desde 2007, Enaex cuenta con una planta de emulsiones y un centro de distribución en Las Flores, Iglesia, donde genera empleo local y acompaña el crecimiento de la actividad minera. De cara

al futuro, la compañía busca consolidar su infraestructura y responder a las demandas de los grandes proyectos metalíferos que se desarrollan en la provincia. ●

Acceda a la nota completa aquí

Caterwest



Martín Ossa

Caterwest reafirmó su posición como proveedor estratégico para la industria minera. Su presidente y CEO, Martín Ossa, destacó que la compañía atraviesa una etapa de madurez consolidada tras más de tres décadas de experiencia acompañando el desarrollo del sector en San Juan.

Fundada en 1992 en Calingasta, cuando

la actividad minera estaba centrada en la exploración, la empresa evolucionó hasta convertirse en un referente de servicios especializados. Según Ossa, el objetivo es consolidar relaciones de largo plazo con las operadoras, integrándose a sus procesos y aportando soluciones que exceden la prestación de servicios tradicionales.

La estrategia de Caterwest también in-

corpora criterios de sustentabilidad y responsabilidad empresarial. En ese marco, la adhesión al Pacto Global de las Naciones Unidas formalizó una política orientada a fortalecer estándares sociales, ambientales y de gobernanza, cada vez más demandados por la industria internacional.

Frente al crecimiento proyectado del cobre en la provincia, la compañía considera que cuenta con la experiencia, las certificaciones y la capacidad operativa necesarias para acompañar proyectos de gran escala. Ossa sostuvo que esta nueva etapa representa una oportunidad histórica para contribuir al desarrollo económico de San Juan.

Finalmente, destacó que la visión de la empresa se basa en anticiparse a las necesidades del mercado mediante inversiones en infraestructura y capacitación, manteniendo una estructura preparada para responder a los desafíos de la expansión minera. ●

[Acceda a la nota completa aquí](#)

FLSmidth

FLSmidth, una de las compañías líderes a nivel mundial en ingeniería, equipamiento y servicios para minería y cemento, anunció durante la Expo San Juan Minera su decisión de instalar operaciones propias en la provincia. Francisco Herrada, Solution Specialist Screen & Trommel Media, calificó la iniciativa como “un punto de inflexión” para la empresa.

Fundada en 1882 y con presencia en más de 80 países, la firma participa en toda la cadena de valor minera, desde trituración y molienda hasta flotación y manejo de relaves, con foco en productividad y sustentabilidad.

Hasta ahora, FLSmidth atendía al mercado argentino desde Santiago de Chile, pero el crecimiento de la minería local y el avance de los proyectos de cobre en San Juan impulsaron la decisión de radicarse en la provincia. Según explicó Herrada, la apertura de oficinas ya fue definida y comenzará a concretarse en los próximos 30 a 40 días.

La compañía busca aportar no solo equipamiento, sino también experiencia y conocimiento técnico acumulado en mercados mineros como Chile, Brasil, Colombia y Perú, con una visión integral orientada a optimizar procesos.

Desde la empresa destacaron además el potencial de la minería argentina, especial-

mente en cobre, y señalaron la importancia de fortalecer infraestructura energética e hídrica para acompañar el crecimiento proyectado del sector. ●

[Acceda a la nota completa aquí](#)



Francisco Herrada, Solution Specialist Screen & Trommel Media, en FLSmidth.

Grupo Palmero



Daniel Gonzalez, responsable comercial del área minera de Grupo Palmero.

Gruppo Palmero destacó en la Expo San Juan Minera el fortalecimiento de su alianza estratégica con Metso para atender las necesidades de una industria minera en expansión. Daniel González, responsable comercial de la división minera, explicó que el acuerdo contempla una especialización por segmentos: Metso se

enfoca en los grandes proyectos de minería metalífera, mientras que Grupo Palmero atiende la minería no metalífera, incluyendo sectores como la cal, el cemento, los minerales industriales y las canteras.

La compañía cuenta con una base operativa en Mendoza que complementa la presencia de Metso en San Juan, permitiendo

brindar soporte técnico y comercial a proyectos de toda la región. Según González, esta estrategia busca acompañar el crecimiento de nuevas iniciativas mineras y fortalecer la cercanía con los clientes.

La participación en la feria también sirvió para reafirmar el compromiso de ambas empresas con el desarrollo de la actividad en la región. Grupo Palmero destacó su trayectoria junto a productores mineros y su conocimiento de las necesidades específicas de los minerales industriales.

De cara al futuro, la empresa proyecta expandir su presencia hacia el norte del país y profundizar la integración operativa con Metso, incluyendo la posibilidad de compartir infraestructura y equipos técnicos en San Juan. Además, remarcaron el potencial de crecimiento del sector de la cal, considerado un insumo estratégico para el desarrollo de los futuros proyectos metalíferos de la región. ●

Acceda a la nota completa aquí

Solimin

El presidente de Solimin, Luciano Guglielmini, resaltó la relevancia del evento al considerarlo como una de las ferias más grandes y con mayor convocatoria del sector en Argentina. El empresario sanjuanino manifestó su satisfacción por la gran afluencia de público proveniente de diversas provincias como Mendoza, San Luis, Neuquén y Buenos Aires, lo que refleja el interés federal en la actividad minera.

En este escenario, el directivo detalló la labor de su compañía, la cual funciona como una ferretería industrial especializada en el área minera con presencia en cuatro provincias y diversos departamentos de San Juan. Un aspecto central de su operación es la fabricación de ropa térmica y técnica, un proceso que se desarrolla mediante el uso de energía solar en sus instalaciones locales.

Guglielmini enfatizó la necesidad de que los proveedores regionales se consoliden

bajo estándares de clase mundial para estar a la altura de los grandes proyectos que se avecinan. Para el referente de Solimin, la clave del éxito reside en ofrecer un servicio de excelencia y mantener la unidad entre las empresas locales, evitando competencias internas innecesarias para asegurar que el progreso de la industria beneficie a toda la comunidad.

El empresario analizó el panorama actual con vistas a la industria del cobre, asegurando que San Juan cuenta con la preparación necesaria para liderar esta etapa. Según su visión, la experiencia obtenida en proyectos anteriores, durante la minería del oro, funcionó como una escuela fundamental que dejó a la provincia plenamente capaz de enfrentar los nuevos desafíos mineros de manera autónoma y competitiva. ●

Acceda a la nota completa aquí



Luciano Guglielmini

Endress+Hauser



Endress+Hauser brinda soporte cercano a la industria minera en distintos puntos de Argentina.

Endress+Hauser destacó en la Expo San Juan Minera su apuesta por acompañar la transformación tecnológica de la industria a través de soluciones de automatización, control y medición de procesos. David Arguello, referente de la compañía, señaló que la firma cuenta con más de 70 años de experiencia global

y busca consolidarse como un socio estratégico para las operadoras mineras en Argentina.

La empresa ofrece instrumentos de alta precisión para medir variables críticas como caudal, temperatura, presión y nivel, además de soluciones para el análisis de líquidos, fundamentales para optimizar

procesos y mejorar la eficiencia operativa.

Con sede en Buenos Aires y presencia en provincias como San Juan, Salta, Neuquén, Mendoza y Santa Cruz, Endress+Hauser brinda soporte cercano a la industria minera en distintos puntos del país.

Arguello destacó que la automatización contribuye a una minería más segura, eficiente y sustentable, reduciendo riesgos operativos y mejorando la productividad. Asimismo, remarcó que la actividad minera cumple un papel importante en la generación de empleo y el fortalecimiento de las economías regionales.

En materia de innovación, la compañía también avanza en la incorporación de herramientas de Inteligencia Artificial para mejorar procesos internos y potenciar la productividad, mientras evalúa futuras aplicaciones de estas tecnologías en sus soluciones de medición y control. ●

[Acceda a la nota completa aquí](#)

Mapal Sigma

Mapal Sigma informó en la Expo San Juan Minera su crecimiento dentro de la industria minera y el fortalecimiento de sus capacidades para atender proyectos de gran escala. Franco Pallucchini, CEO de la compañía, explicó que la firma surgió de la unión entre Mapal y Sigma, dos empresas con experiencia en infraestructura vial, obras civiles, saneamiento y movimiento de suelos, que hace más de seis años comenzaron a trabajar conjuntamente en minería.

Actualmente, la empresa desarrolla tareas vinculadas a exploración, construcción de caminos mineros, operación de equipos pesados e infraestructura para proyectos metalíferos. Pallucchini señaló que la actividad exige altos estándares de seguridad, cuidado ambiental y eficiencia operativa, especialmente en entornos de alta montaña.

En ese contexto, destacó las inversiones realizadas en capacitación, renovación de ma-



Franco Pallucchini, CEO de Mapal Sigma

quinaria y mantenimiento, además del avance hacia la certificación de la Trinorma ISO.

El ejecutivo también subrayó la importancia de la formación de mano de obra especializada en San Juan y consideró que el desarrollo de nuevos proyectos podría favorecer el regreso de trabajadores capacitados que emigraron a otras regiones.

Asimismo, resaltó el valor de las alianzas estratégicas para ampliar capacidades y acceder a proyectos de mayor escala. Actualmente, la empresa mantiene conversaciones con firmas de otras provincias y del exterior para futuros desarrollos mineros.

Durante la feria, Mapal Sigma presentó experiencias interactivas, incluyendo simuladores de realidad virtual y demostraciones de operación remota de maquinaria fuera de ruta. ●

[Acceda a la nota completa aquí](#)

Marshall Moffat



Marshall Moffat, referente en la fabricación de prendas ignífugas.

Marshall Moffat participó de la Expo San Juan Minera presentando Inverness, su nueva línea de indumentaria de protección térmica y soluciones integrales para industrias de alta exigencia. La información fue brindada por Juan Pablo Severo, gerente comercial de la compañía, quien destacó el interés técnico

y comercial generado durante la feria.

Reconocida en América Latina por la fabricación de prendas ignífugas y elementos de protección personal, la empresa amplió su oferta con ropa térmica, prendas anti desgarro, impermeables y vestimenta de oficina, orientadas especialmente a sectores como la minería, donde las con-

diciones climáticas y operativas requieren equipamiento específico.

Además, la firma exhibió soluciones de protección respiratoria y seguridad industrial, entre ellas la línea Moldex de respiradores y mascarillas de alta performance, junto con guantes, cascos, lentes y protectores auditivos.

Con más de 60 años de trayectoria, Marshall Moffat destacó las oportunidades que genera el crecimiento de la minería en San Juan y confirmó la apertura de una sucursal en la provincia para fortalecer su presencia comercial.

La compañía también puso en valor su alianza con Westex Milliken, uno de los principales fabricantes mundiales de ropa ignífuga, como parte de su estrategia para ofrecer productos con estándares internacionales destinados a industrias como minería, energía y petróleo. ●

Acceda a la nota completa aquí

Geotub

Geotub estuvo presente en la Expo San Juan Minera exhibiendo tecnologías aplicadas al abastecimiento de agua y a procesos vinculados tanto a la minería del cobre como del litio. La información fue brindada por Germán Rodríguez, gerente general de la compañía, quien destacó el crecimiento de la actividad minera y el dinamismo observado durante la feria.

La empresa se especializa en la fabricación y comercialización de filtros de acero de ranura continua, tubos de acero y PVC, además de servicios de armado de columnas. Uno de sus principales desarrollos son los filtros para perforaciones destinadas a captar agua subterránea, una tecnología que nació para el sector agropecuario y que luego fue adaptada a las exigencias de la industria minera.

Actualmente, sus soluciones se utilizan en sistemas de abastecimiento de agua para campamentos, procesos industria-



Germán Rodríguez, gerente general de Geotub.

les y operaciones de dewatering. También tienen una fuerte presencia en proyectos de litio, donde los filtros cumplen un papel clave en la extracción de salmueras.

Desde la compañía destacaron que la evolución hacia el sector minero exigió elevar estándares técnicos y desarrollar materiales capaces de operar en ambientes corrosivos, grandes profundidades y condiciones

extremas. Geotub ya provee soluciones a distintos emprendimientos en San Juan y observa con expectativa el crecimiento de la minería del cobre y las oportunidades que se abren para los proveedores especializados. ●

Acceda a la nota completa aquí

Menara Construcciones



Luis Laorden, director comercial de Menara Construcciones.

Menara Construcciones participó de la Expo San Juan Minera con el objetivo de integrarse a la cadena de valor de la minería argentina. Luis Laorden, director comercial de la empresa santafesina, destacó el potencial de San Juan como uno de los principales motores económicos del país en las

próximas décadas.

Con más de 60 años de trayectoria, la firma familiar de Rafaela busca expandir su actividad hacia el sector minero, aportando experiencia en construcción, infraestructura y servicios asociados. Laorden señaló que Santa Fe, pese a no contar con recursos mineros propios, posee un sólido

entramado industrial y metalmeccánico que hoy se está reconvirtiendo para atender las demandas de sectores como minería, petróleo y gas.

La estrategia de Menara se basa en el trabajo conjunto con empresas locales mediante esquemas de Unión Transitoria de Empresas (UTE), con el objetivo de combinar capacidades y fortalecer el desarrollo regional. Según explicó el directivo, la magnitud de los proyectos que se proyectan para San Juan requerirá la participación de múltiples actores especializados.

Además, sostuvo que el crecimiento minero no solo impactará en la producción de minerales, sino también en la demanda de infraestructura, logística y desarrollo urbano. En ese contexto, Menara busca posicionarse como un socio para acompañar el crecimiento de la provincia y contribuir al fortalecimiento de la economía nacional. ●

[Acceda a la nota completa aquí](#)

SNA Europe - Bahco

SNA Europe destacó en la Expo San Juan Minera 2026 con su marca Bahco, donde presentó soluciones orientadas a mejorar la eficiencia y seguridad de los profesionales del sector. Iñaki Pérez, responsable de Desarrollo de Negocio de Industria, destacó especialmente la línea de herramientas antichispa y de golpeo, diseñadas para responder a las exigencias de la actividad minera.

El directivo subrayó que uno de los principales diferenciales de la compañía es su servicio postventa, concebido para evitar interrupciones operativas y garantizar el máximo rendimiento de las herramientas en campo.

Pérez consideró que la minería tiene el potencial de convertirse en un motor de empleo y prosperidad para Argentina, replicando experiencias exitosas de otros países de la región. Además, señaló que los clientes locales demandan soluciones técnicas de alta calidad a precios competitivos.

Respecto de la Expo San Juan Minera, calificó el evento como "un éxito rotundo" por el nivel de actividad registrado y el interés demostrado por los asistentes. Con esta participación, SNA Europe reafirmó su compromiso de acompañar el crecimiento de la minería

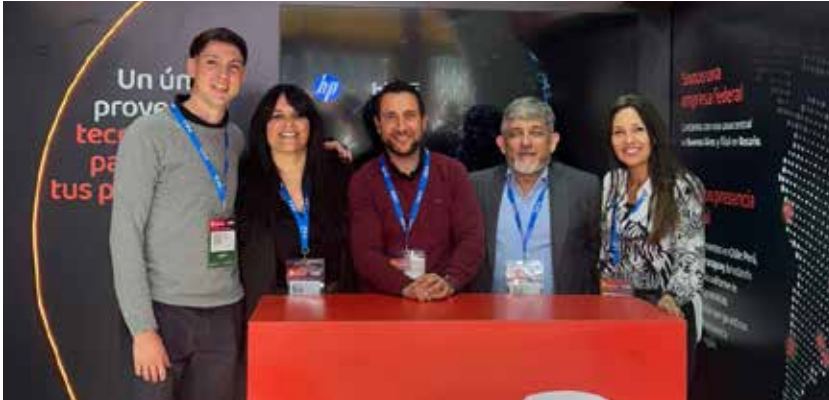
argentina mediante tecnología, innovación y soporte técnico especializado. ●

[Acceda a la nota completa aquí](#)



Iñaki Pérez (Desarrollo de Negocio de Industria, SNA Europe)

Datawise



Datawise promueve soluciones sostenibles y minimalistas.

Datawise estuvo presente en la Expo San Juan Minera 2026 con el objetivo de fortalecer su posicionamiento en un sector donde observa un negocio “latente”. Ignacio Molina, gerente de Marketing, destacó que la presencia física en San Juan resulta clave para acercar la marca a grandes compañías y proyectos de menor escala, ofreciendo soluciones tecnológicas de clase

mundial adaptadas a distintos presupuestos.

Yanina Marciano, gerente Comercial, señaló que el propósito de la empresa es federalizar su propuesta tecnológica y acompañar el desarrollo minero con infraestructura IT robusta, capaz de procesar, almacenar y proteger información crítica. La compañía trabaja con aliados estratégicos como HPE y ofrece servicios

bajo el modelo “as a service”, que permite transformar inversiones de capital en gastos operativos mensuales, aportando previsibilidad y escalabilidad.

Marciano también destacó la soberanía de los datos como diferencial de Datawise, al tratarse de una empresa de capitales argentinos que garantiza control local sobre información estratégica.

Desde el área de innovación, Néstor G. Rosenberg explicó que la minería atraviesa una etapa de convergencia tecnológica, donde la disponibilidad inmediata del dato resulta clave para mejorar decisiones y procesos. También resaltó el uso de Inteligencia Artificial para optimizar tiempos, trazabilidad y productividad.

La empresa además promueve soluciones sostenibles y minimalistas, con equipos de menor consumo energético, mayor vida útil y menor impacto sobre la infraestructura local. ●

Acceda a la nota completa aquí

Fernández Insúa S.A.

El sector minero atraviesa un renovado interés internacional debido a la aprobación de megaproyectos de inversión a través del RIGI y facilidades para exportar, lo cual nos potencia como un país proveedor de minerales críticos”, observó Luis Fernández respecto a un segmento industrial con vistas a consolidarse como uno de los grandes actores de la matriz económica de Argentina.

Sobre ello, y atento a las proyecciones de la minería, y sus necesidades, declaró: “Como proveedor del sector minero estamos preparados para satisfacerlas. Nuestra empresa tiene más de 45 años en el mercado y cuenta con el inventario de repuestos más grande del país con más de 150.000 ítems en stock y 200.000 referencias disponibles”. Fernández detalló: “Poseemos un vasto conocimiento del mercado internacional de partes de maquinaria, importamos desde todas las regiones del mundo y contamos con más de 200 proveedores”.



Fernández Insúa y su apuesta por la minería

Fernández Insúa S.A., refuerza su apuesta por la industria minera: “En estos dos últimos años hemos extendido nuestra gama de productos e incorporado representaciones exclusivas de fabricantes globales. Estamos orientados en proporcionar soluciones de alto desempeño y valor agregado, integrando calidad, tecnología y logística”, comentó Fernández.

A modo de conclusión, destacó a la exposición San Juan Minera, “como la exposición más federal de la minería. Esta última edición se desarrolló en un predio más grande con una mayor cantidad de stands y récord de visitantes. Otro tema a destacar es la visibilidad de la muestra, ya que a la misma concurren una decena de gobernadores, funcionarios provinciales y nacionales de primera línea”. ●

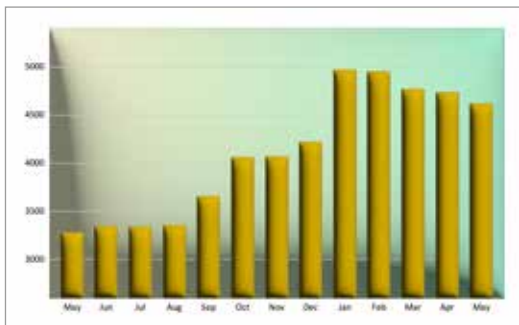
Acceda a la nota completa aquí

Cotización de minerales y metales

A continuación se brindan las cotizaciones promedio del mes de mayo 2026 para los metales preciosos (oro, plata, platino y paladio) y los metales base (cobre, plomo, zinc, níquel, estaño y aluminio) expresados en dólares americanos por onza y libra, respectivamente.



Oro - Cotización Promedio mayo



Máxima Anual 5.110,00

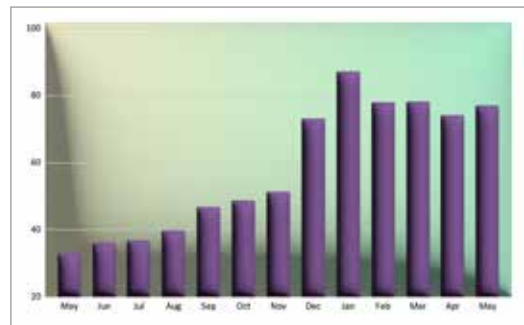
Mínima Anual 3.180,00

Promedio 5/26 4.623,00

Promedio 5/25 3.280,48



Plata - Cotización Promedio mayo



Máxima Anual 118,00

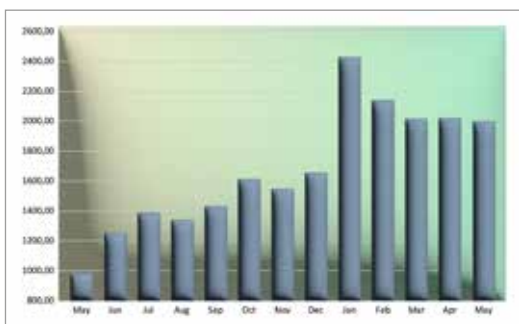
Mínima Anual 29,00

Promedio 5/26 77,00

Promedio 5/25 33,00



Platino - Cotización Promedio mayo



Máxima Anual 2.250,00

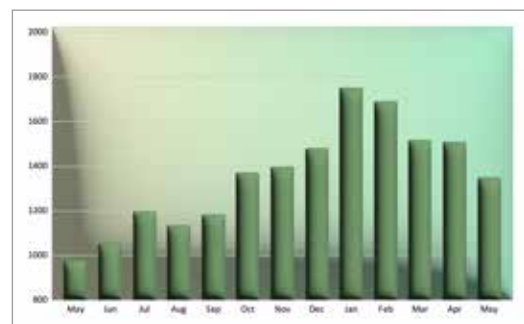
Mínima Anual 913,00

Promedio 5/26 1.997,00

Promedio 5/25 979,50



Paladio - Cotización Promedio mayo



Máxima Anual 1.750,00

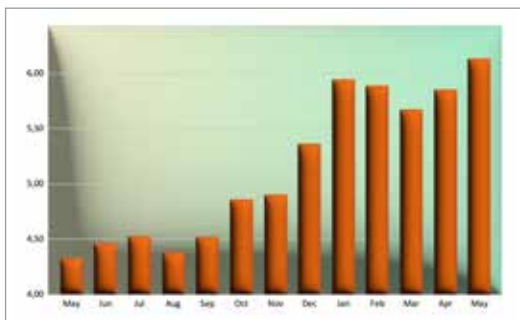
Mínima Anual 900,00

Promedio 5/26 1.510,00

Promedio 5/25 974,85



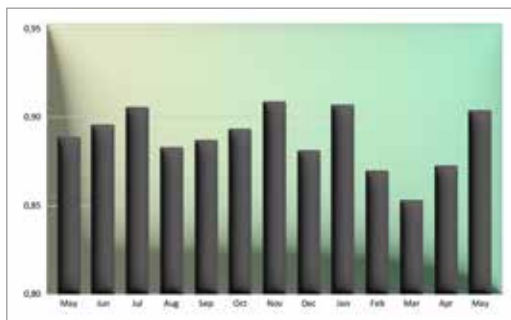
Cobre - Cotización Promedio mayo



Máxima Anual	6,40
Mínima Anual	4,17
Promedio 5/26	6,13
Promedio 5/25	4,33



Plomo - Cotización Promedio mayo



Máxima Anual	0,93
Mínima Anual	0,83
Promedio 5/26	0,90
Promedio 5/25	0,89



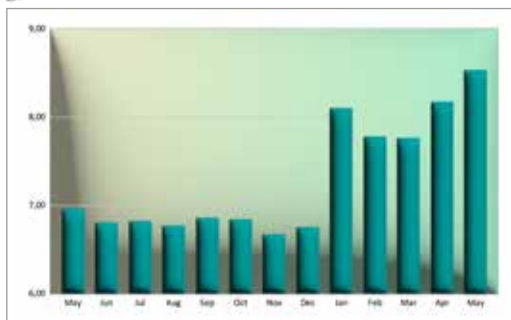
Zinc - Cotización Promedio mayo



Máxima Anual	1,64
Mínima Anual	1,16
Promedio 5/26	1,58
Promedio 5/25	1,20



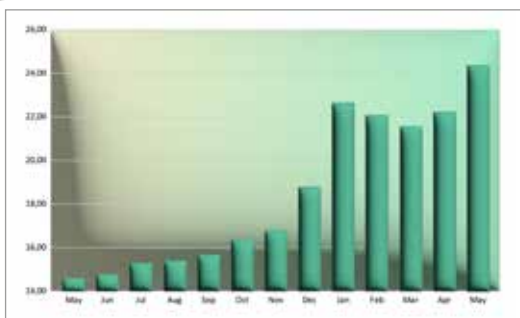
Níquel - Cotización Promedio mayo



Máxima Anual	8,83
Mínima Anual	6,27
Promedio 5/26	8,54
Promedio 5/25	6,96



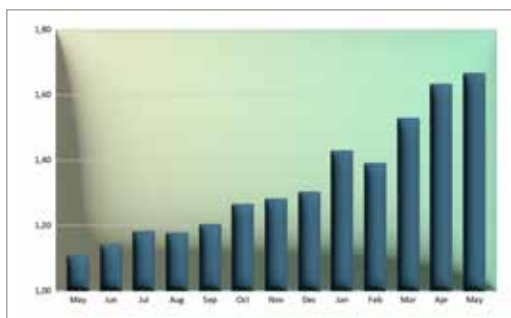
Estaño - Cotización Promedio mayo



Máxima Anual	26,12
Mínima Anual	13,97
Promedio 5/26	24,37
Promedio 5/25	14,59



Aluminio - Cotización Promedio mayo



Máxima Anual	1,75
Mínima Anual	1,10
Promedio 5/26	1,67
Promedio 5/25	1,11



LISTADO DE AVISADORES

- | | |
|------------------------------|---------------------------|
| 15 ABRAFER SRL | 3 INTERNATIONAL CARGO |
| 52 AGUARTEC | 33 IPH GLOBAL |
| 23 ARGEN POWER S.A. | RT-59 LITIO EN SUDAMÉRICA |
| 75 ARGENTINA ORO PLATA COBRE | 69 M&T EXPO |
| 45 AOG PATAGONIA | 31 MD PERFORACIONES |
| 43 BAUMA INDIA | 32-47 MARSHALL MOFFAT |
| 35 CERRO VANGUARDIA | 33 MIEBACH CONSULTING |
| 27 CIRIGLIANO | 6 MODULAR HOMES |
| 17 COWDIN | 47 M&T EXPO |
| 49 DEEV PERÚ | 37 NEWMONT |
| 44 EL PACHON | 33 PELTA CONSULTORES |
| 53 ENERGÍAEN MOVIMIENTO | CT RADIO-COM |
| 41 EXPO MINA PERÚ | 31 RICARDO MIKULAN |
| 8 EXPO SAN JUAN | 53 SANDVIK |
| 19 FERNANDEZ INSUA | 25 SOULE S.A. |
| 51 GECAMIN | 29 STEKLO |
| 13 GRUPO MILLA | 61 WEIR GLOBAL |
| 21 HIDROBART | 39 WIM |
| 29 IFM ELECTRONIC S.R.L. | |

MINERÍA

CIERRE DE AÑO

Argentina 20ª Edición

**Oro, Plata
& Cobre**



La Noche de las
Distinciones

2026

El balance anual y las decisiones que
marcan la minería que viene

PLATINUM SPONSORS



GOLD SPONSORS

:Datawise
Acercando futuro

COPPER SPONSORS



SPONSORS



2—3

DICIEMBRE 2026

**CIUDAD DE
BUENOS AIRES**
ARGENTINA

ORGANIZA
**PANORAMA
MINERO**
AÑOS JUNTOS

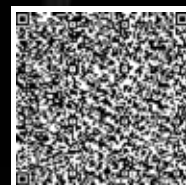
www.oroplataycobre.com
www.panorama-minero.com



APP OFICIAL

Panorama Minero

Comunicate con nosotros.
Estamos para ayudarte.





AutoMine[®] Surface Fleet

Experimenta una productividad de perforación de otro nivel con transiciones fluidas en el control del equipo

SANDVIK

